

เอกสารแนบ 1

จดหมายเห็นชอบการพิจารณา

รายงานผลกระทบสิ่งแวดล้อมและมาตรการแนบท้าย



กรมทรัพยากรธรณี
๕๑ - ๖๓๖
เลขที่.....
วันที่ 6 ต.ค. 2541
เวลา.....

ที่ วว 0804/ 13847

สำนักงานนโยบายและแผนสิ่งแวดล้อม  
ขอเชิญเสด็จฯ 7 ถนนพระรามที่ 6  
กรุงเทพฯ 10400

5 ตุลาคม 2541

คดี	542
เรื่อง	15.00

เรื่อง การพิจารณารายงานการวิเคราะห์ผลกระทบสิ่งแวดล้อม

เรียน อธิบดีกรมทรัพยากรธรณี

- สิ่งที่ส่งมาด้วย 1. สำเนาหนังสือบริษัท เอส.พี.เอส. คอนสตรัคชั่น เซอร์วิส จำกัด  
ที่ A 594/2541 ลงวันที่ 27 กรกฎาคม 2541  
2. มาตรการป้องกันและแก้ไขผลกระทบสิ่งแวดล้อม โครงการเหมืองแร่หิน  
อุตสาหกรรมชนิดหินแอนไดไซต์ เพื่ออุตสาหกรรมก่อสร้าง ของบริษัท หงษ์  
ฮาบอร์ จำกัด (มหาชน) ทำขอประทานบัตรที่ 12/2540 ตั้งอยู่ที่ตำบล  
ท่าชุม อำเภอแก่งคอย จังหวัดสระบุรี

ตามที่ บริษัท เอส.พี.เอส. คอนสตรัคชั่น เซอร์วิส จำกัด ให้เสนอรายงานการวิเคราะห์  
ผลกระทบสิ่งแวดล้อม โครงการเหมืองแร่หินอุตสาหกรรมชนิดหินแอนไดไซต์ เพื่ออุตสาหกรรมก่อสร้าง  
ของบริษัท หงษ์ฮาบอร์ จำกัด (มหาชน) ทำขอประทานบัตรที่ 12/2540 ตั้งอยู่ที่ตำบลท่าชุม  
อำเภอแก่งคอย จังหวัดสระบุรี ซึ่งจัดทำรายงานฯ รอบ บริษัท เอส.พี.เอส. คอนสตรัคชั่น เซอร์วิส  
จำกัด ให้สำนักงานนโยบายและแผนสิ่งแวดล้อม พิจารณา ความละเอียด ดังปรากฏในเอกสารสิ่งที่ส่ง  
มาด้วยหมายเลข 1

สำนักงานนโยบายและแผนสิ่งแวดล้อม ขอให้พิจารณาเสนอความเห็นเบื้องต้นเกี่ยวกับ  
รายงานฯ ดังกล่าว ให้คณะกรรมการผู้ชำนาญการพิจารณารายงานการวิเคราะห์ผลกระทบสิ่งแวดล้อม  
ด้านโครงการเหมืองแร่ พิจารณาการประชุมครั้งที่ 12/2541 เมื่อวันที่ 15 กันยายน 2541 และ  
ที่ประชุมมีมติเห็นชอบกับรายงานฯ ทั้งนี้ให้ผู้ยื่นคำขอประทานบัตรปฏิบัติตามการป้องกันและแก้ไข  
ผลกระทบสิ่งแวดล้อมที่เสนอ ดังปรากฏรายละเอียดในเอกสารสิ่งที่ส่งมาด้วยหมายเลข 2

จึงเรียนมาเพื่อโปรดทราบ ทั้งนี้สำนักงานฯ ได้ดำเนินการแจ้งให้ผู้ยื่นคำขอประทานบัตร  
ทราบด้วยแล้ว

กองวิเคราะห์ผลกระทบสิ่งแวดล้อม  
โทร. 2792792, 272305  
โทรสาร. 2785469, 271

สิ่งที่ส่งมาด้วย 2

มาตรการป้องกันและแก้ไขผลกระทบสิ่งแวดล้อม โครงการเหมืองแร่หินอุตสาหกรรมชนิดหินแอนดีไซต์  
เพื่ออุตสาหกรรมก่อสร้าง บริษัท หุ่นคาซาเบอรั จำกัด (มหาชน)  
คำขอประทานบัตรที่ 12/2540 ตั้งอยู่ที่ตำบลท่าตูม อำเภอแก่งคอย จังหวัดสระบุรี

1. มาตรการป้องกันและแก้ไขผลกระทบสิ่งแวดล้อมที่เสนอไว้ในรายงานฯ

1.1 ให้เปิดทำเหมืองแบบขั้นบันได โดยมีความกว้างของขั้นบันไดไม่น้อยกว่า 10 เมตร ความสูงของขั้นบันไดไม่เกิน 10 เมตร และรักษาความลาดเอียงทั้งหมดไม่เกิน 45 องศา

1.2 ให้เว้นพื้นที่ทำเหมืองให้ห่างจากถนนสาธารณะระยะ 50 เมตร และต้องปลูกไม้ยืนต้นเร็วในระยะระหว่างคันและแถว 2 x 2 เมตร อย่างน้อยจำนวน 5 แถว

1.3 บริเวณขอบแปลงด้านทิศตะวันออกและทิศใต้ จะต้องเว้นระยะการทำเหมืองออกจากแนวเขต 5 เมตร พร้อมทั้งปลูกไม้ยืนต้นเร็ว

1.4 ให้จัดทำแนวกันชนระยะประมาณ 10 เมตร โดยรอบตามแนวเขตโรงรับหินที่อยู่ติดกับพื้นที่ข้างเคียง และให้ปลูกไม้โตเร็วในระยะระหว่างคันและแถว 2 x 2 เมตร จำนวนอย่างน้อย 3 แถว

1.5 การขุดเปิดหน้าดินในระยะแรกของการทำเหมือง จะต้องแยกเปลือกดิน (Top Soil) ให้นำไปปะปนกับดินชั้นล่าง และเมื่อเก็บกองดินได้ตามความต้องการแล้วให้นำเปลือกดินไปกองปิดทับด้านบนเพื่อใช้ในการปลูกพืชคลุมกองดินป้องกันการชะล้างจากน้ำฝน

1.6 ให้เตรียมพื้นที่เก็บกองเปลือกดินประมาณ 26 ไร่ และกองเก็บดินจะต้องให้อยู่ห่างจากแนวเขตพื้นที่โครงการระยะประมาณ 10 เมตร และบริเวณรอบกองดินห่างจากแนวเขตประทานบัตรประมาณ 1 เมตร จะขุดอุโมงค์ระบายน้ำขนาดความกว้าง 1.0 เมตร และลึก 0.5 เมตร ล้อมรอบกองดินเพื่อระบายน้ำไปยังคูระบายน้ำขนาดความกว้าง 30 เมตร ยาว 50 เมตร และลึก 3 เมตร เพื่อตัดทะลอกดินน้ำให้แพร่กระจายออกสู่ภายนอก

1.7 การเก็บกองดินจะต้องทำคันดินมอดอัดแน่นโดยรอบบริเวณที่จะกองดินทั้งหมด โดยคันดินนี้จะเสริมให้สูงกว่ากองหน้าดินไม่น้อยกว่า 0.5 เมตร และควบคุมความลาดเอียงด้านข้างของกองเก็บให้มีความลาดชันไม่เกิน 45 องศา

1.8 กำหนดให้ขั้ววัดระดับเปิดไม่เกิน 150 กิโลกรัม/จังหวัดว่าง และใช้เก็บไฟฟ้าแบบถ่วงเวลา ให้มีการระบุดินไม่เกิน 1 ครั้ง ในช่วงเวลา 16.00 - 17.00 น.

จำนวน 1

1.9 โรงโม่หินจะต้องสร้างเป็นระบบปิดคือ สร้างอาคารปิดคลุมอย่างมิดชิด บริเวณเครื่องโม่หิน Primary Crusher, Secondary Crusher และบริเวณตะแกรงคัดแยกขนาดหินและจัดทำระบบป้องกันผลกระทบสิ่งแวดล้อม ตามประกาศกรมทรัพยากรธรณี เรื่องการประกอบกิจการโรงโม่หินอย่างเคร่งครัด

1.10 ให้ออกแบบและจัดสร้างระบบสายพานลำเลียงให้มีอุปกรณ์ปิดคลุมโดยตลอด พร้อมทั้งติดตั้งเครื่องฉีดสเปรย์น้ำบริเวณจุดที่หินตกปลายสายพานทุกจุด

1.11 ให้สร้างถนนภายในโรงโม่หินให้มีสภาพเป็นถนนคอนกรีต และพื้นที่เก็บกองหินให้ขี้นหินมุดอัดแน่น พร้อมทั้งจัดพรมน้ำในบริเวณภายในโรงโม่อย่างน้อยวันละ 3 - 4 ครั้ง

1.12 เส้นทางขนส่งแร่ในช่วงที่เป็นถนนลูกรังก่อนถึงถนนราดยาง ต้องทำการปรับปรุงแก้ไขให้เป็นถนนที่มีผิวจราจรที่ไม่ก่อให้เกิดฝุ่นฟุ้งกระจายมาก พร้อมทั้งจัดพรมน้ำบนเส้นทางขนส่งแร่ในช่วงที่เป็นถนนลูกรังวันละ 3 - 4 ครั้ง หรือความเหมาะสมของฤดูกาล

1.13 กำหนดค่าใช้ความเร็วในการขนส่งในช่วงที่เป็นถนนลูกรังและช่วงที่ผ่านใกล้ชุมชนให้ใช้ความเร็วไม่เกิน 25 กม./ชม. และต้องทำการปิดคลุมแร่ด้วยผ้าใบให้มิดชิด

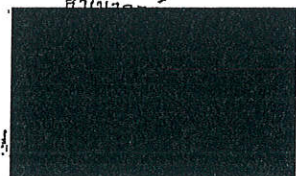
1.14 ให้ควบคุมความเร็วของรถบรรทุกแร่ในช่วงถนนราดยางสายบ้านพุแค - พระพุทธบาทน้อย ให้มีความเร็วไม่เกิน 50 กิโลเมตร/ชั่วโมง

1.15 ให้ติดตั้งเตือน "ระวังรถบรรทุก" บนถนนสายพุแค - พระพุทธบาทน้อย ในช่วงก่อนที่จะถึงบริเวณทางแยกเข้าสู่พื้นที่โครงการระยะห่างประมาณ 300 เมตร ของทั้งสองด้าน โดยให้ผู้ใช้เส้นทางสามารถมองเห็นได้อย่างชัดเจน

1.16 ให้ติดตามตรวจสอบสภาพเส้นทางตั้งแต่โรงโม่หินของโครงการจนถึงถนนพหลโยธิน หากพบว่าการชำรุดเสียหายอันเป็นสาเหตุเนื่องมาจากการขนส่งแร่ของโครงการ จะต้องปรับปรุงซ่อมแซมให้มีสภาพที่ดี โดยจะต้องติดตามตรวจสอบทุก ๆ 6 เดือน ตลอดระยะเวลาดำเนินการ

1.17 ให้จัดเตรียมอุปกรณ์ป้องกันอันตรายส่วนบุคคลให้คนงานสวมใส่ เช่น เครื่องกรองฝุ่นที่อุดหู เป็นต้น ให้เหมาะสมกับลักษณะงาน และให้มีการตรวจสอบสุขภาพทั่วร่างกายแก่พนักงานทุก 6 เดือน

1.18 การฟื้นฟูสภาพพื้นที่ที่ผ่านการทำเหมือง จะต้องทำการปรับสภาพหน้าเหมืองให้มั่นคงแข็งแรง แล้วพัฒนาภูมิทัศน์ให้เป็นแหล่งน้ำสาธารณะ และทำการปลูกพืชคลุมดินบริเวณรอบขุมเหมืองและปลูกไม้ยืนต้นได้เร็ว



1.19 ให้ทำการตรวจวัดระดับเสียงและแรงสั่นสะเทือนจากการใช้วัดระดับเปิด บริเวณชุมชนบ้านโป่งควา และบริเวณโบราณสถานพระพุทธบาทน้อยทุก 4 เดือน ตลอดระยะเวลาการดำเนินการโครงการ พร้อมทั้งรายงานผลการตรวจวัดให้สำนักงานนโยบายและแผนสิ่งแวดล้อมทราบทุกครั้ง

1.20 ให้ติดตามตรวจสอบคุณภาพอากาศ โดยตรวจวัดปริมาณฝุ่นแขวนลอย จำนวน 4 สถานีคือ พื้นที่โรงโม่หิน บ้านเรือนราษฎรทางทิศตะวันออกเฉียงเหนือในระยะ 400 เมตร บ้านเรือนราษฎรทางทิศตะวันตกเฉียงใต้ในระยะ 600 เมตร และชุมชนบ้านโป่งควาทางทิศตะวันออกเฉียงใต้ในระยะ 1 กิโลเมตร เป็นประจำปีละ 4 ครั้ง ในเดือนมกราคม เมษายน กรกฎาคมและตุลาคม พร้อมทั้งรายงานผลการติดตามตรวจสอบให้สำนักงานนโยบายและแผนสิ่งแวดล้อม และกรมทรัพยากรธรรมชาติและสิ่งแวดล้อมเป็นประจำทุกปี

1.21 ให้ทำการติดตามตรวจสอบการเปลี่ยนแปลงของปริมาณน้ำ หรือระดับน้ำทั้งบ่อต้นและบ่อบาลของราษฎรในชุมชนใกล้เคียง ได้แก่ บ้านคำใหญ่ บ้านป่าไม้แดง บ้านบ่อรัก และบ้านโป่งคำ พร้อมทั้งเก็บตัวอย่างน้ำเพื่อนำไปวิเคราะห์หาค่าดัชนีคุณภาพน้ำ ได้แก่ ความเป็นกรด-ด่าง (pH) ตะกอนแขวนลอย (Suspended Solids) สารละลาย (Dissolved Solids) ความกระด้างรวม (Total Hardness) ความขุ่น (Turbidity) ซัลเฟต (Sulfate) และปริมาณเหล็กกรรม (Total Iron) โดยทำการติดตามตรวจสอบทุก ๆ 4 เดือน ตลอดระยะเวลาดำเนินการโครงการ

1.22 ให้เจ้าหน้าที่สังเกตการณ์บริเวณขอบแปลงทางด้านทิศตะวันตกและทิศตะวันออก จำนวน 2 บ่อ เพื่อใช้ติดตามตรวจสอบระดับน้ำ และคุณภาพน้ำพร้อมกับแหล่งน้ำของราษฎรในชุมชน หากผลการติดตามตรวจสอบพบว่าการดำเนินการส่งผลกระทบต่อแหล่งน้ำใต้ดินของราษฎร จะต้องหาแหล่งน้ำชดเชยให้กับราษฎรอย่างเพียงพอ หรือสนับสนุนงบประมาณในการขุดเจาะบ่อน้ำบาดาลเพื่อจัดทำเป็นระบบน้ำประปาหมู่บ้าน

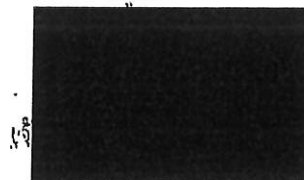
1.23 ให้ติดตามตรวจสอบการเปลี่ยนแปลงของปริมาณน้ำจากทางน้ำผิวดินที่อยู่ทางด้านทิศใต้ และการรั่วซึมของน้ำจากภายนอกเข้าสู่บ่อเหมือง โดย

- ตรวจสอบเสถียรภาพของหน้าเหมืองให้อยู่ในสภาพที่ปลอดภัยจากการพังทลายโดยบริเวณที่พบรอยรั่วซึมของน้ำให้ใช้ดินเหนียวคอดัดแน่นตามแนวแตกหรือรอยรั่ว

- ติดตั้งเครื่องสูบน้ำเพื่อระบายน้ำจากขุมเหมืองกลับสู่ทางน้ำเดิม โดยจะต้องปล่อยน้ำทิ้งไว้ให้เกิดการตกตะกอนเป็นระยะเวลาไม่น้อยกว่า 24 ชั่วโมง

- ทางโครงการจะต้องหยุดดำเนินการทำเหมืองจนกว่าจะแก้ไขปัญหารอยรั่วซึมของน้ำจากทางน้ำดังกล่าวได้อย่างมีประสิทธิภาพ

คำนำเสนอข้อ



2. มาตรการป้องกันและแก้ไขผลกระทบสิ่งแวดล้อมที่กำหนดโดยสำนักงานนโยบายและแผนสิ่งแวดล้อม

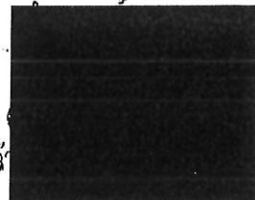
2.1 ให้ดำเนินการปลูกไม้ยืนต้นเตี้ยเร็วภายหลังจากรับประทานไม้แล้ว (ระยะเตรียมการทำเหมือง) และก่อนที่จะมีการดำเนินการขุดวิธีการปลูกให้มีระยะ 2x2 เมตร (400. ต้น/ไร่) จมที่พื้นที่ในการทำเหมือง รวมทั้งให้มีการบำรุงรักษาต้นไม้เหล่านั้นให้มีความเจริญเติบโตที่ดี ทั้งนี้ให้เสนอแผนการปลูกต้นไม้ พร้อมทั้งระบุพันธุ์ไม้ ที่ปลูก ให้สำนักงานนโยบายและแผนสิ่งแวดล้อม และกรมป่าไม้ เพื่อพิจารณาความเหมาะสมก่อนดำเนินการ

2.2 หากได้รับการร้องเรียนจากราษฎรที่อาศัยอยู่บริเวณใกล้เคียงว่า ได้รับความเดือดร้อนรำคาญจากการดำเนินการขุด หรือสาธารณสุขไม่ได้รับความเสียหายจากกิจกรรมเหมืองแร่ และสำนักงานนโยบายและแผนสิ่งแวดล้อมได้ตรวจสอบว่าไม่ปฏิบัติตามมาตรการที่กำหนดไว้ ผู้ถือประทานบัตรจะต้องยินยอมยุติการทำเหมืองตามคำสั่งของทางราชการ แล้วแก้ไขแหล่งความเดือดร้อนให้เสร็จสิ้นก่อนที่จะดำเนินการต่อไป

2.3 หากผู้ถือประทานบัตรมีความประสงค์ที่จะเปลี่ยนแปลงวิธีการทำเหมืองหรือเปลี่ยนแปลงเพิ่มเติมชนิดแร่หรือการดำเนินงานที่แตกต่างจากที่เสนอไว้ว่าจ้างงาน จะต้องเสนอรายละเอียดเกี่ยวกับวิธีการทำเหมืองและการดำเนินงานในการเปลี่ยนแปลงดังกล่าว ประกอบกับมาตรการป้องกันผลกระทบที่สอดคล้องกับการเปลี่ยนแปลงใหม่ ๆ ที่สำนักงานนโยบายและแผนสิ่งแวดล้อมพิจารณาให้ชอบด้วยสิ่งแวดล้อมก่อน

2.4 ให้ทำการปรับปรุงพื้นที่ที่โครงการขุด ที่ดำเนินการทำเหมืองแร่ตามข้อที่ 1.18 หรือทั้งจากรายงานผลการดำเนินงานที่สำนักงานนโยบายและแผนสิ่งแวดล้อม และกรมทรัพยากรธรณีทราบทุก 3 ปี นับจากวันที่ได้รับอนุญาตประทานบัตร รวบรวมรายละเอียดของการดำเนินการ และตำแหน่งที่ดำเนินการอย่างเพียงพอในที่สาธารณะ

2.5 ในระหว่างการทำเหมืองหากขุดพบวัตถุโบราณ หรือร่องรอยของโบราณคดี ไม่ว่าเป็นภาพเขียนสีหรืออื่น ๆ ที่มีความสำคัญทางประวัติศาสตร์ จะต้องรายงานและขอความร่วมมือกรมศิลปากรหรือสำนักงานศิลปากรท้องถิ่นเข้าไปดำเนินการตรวจสอบพื้นที่ ทั้งนี้ ในระหว่างการทำเหมืองจะต้องหยุดการทำเหมืองชั่วคราวและหากพิสูจน์แล้วว่า เป็นแหล่งโบราณคดี ผู้ถือประทานบัตรจะต้องปฏิบัติตามเงื่อนไขของหน่วยงานที่เกี่ยวข้องโดยไม่มีข้อเรียกร้องใด ๆ





158 บ.5  
24 ต.ค. 2558

ที่ อก ๐๕๐๘/สท.๖๖๓

กรมอุตสาหกรรมพื้นฐานและการเหมืองแร่  
ถนนพระรามที่ ๖ กทม. ๑๐๕๐๐

๑๓) สิงหาคม ๒๕๕๘

เรื่อง ผลการพิจารณารายงานการศึกษาผลกระทบสิ่งแวดล้อม และมาตรการป้องกันแก้ไข ค่าชดเชยอายุ  
ประทานบัตร ของ บริษัท พุงคาฮาเบอร์ จำกัด (มหาชน)

เรียน ผู้ว่าราชการจังหวัดสระบุรี

- สิ่งที่ส่งมาด้วย ๑. สำเนาหนังสือสำนักงานอุตสาหกรรมจังหวัดสระบุรี ที่ สบ ๐๐๓๓(๒)/๓๘๑๒ ลงวันที่ ๓ สิงหาคม ๒๕๕๘ จำนวน ๑ ฉบับ  
๒. สำเนาหนังสือสำนักงานนโยบายและแผนทรัพยากรธรรมชาติและสิ่งแวดล้อม ที่ วว ๐๘๐๔/๑๓๘๔๗ ลงวันที่ ๕ ตุลาคม ๒๕๕๑ จำนวน ๑ ชุด  
๓. มาตรการป้องกันและแก้ไขผลกระทบสิ่งแวดล้อม สำหรับค่าชดเชยอายุประทานบัตรที่ ๕/๒๕๕๑ (ประทานบัตรที่ ๒๘๖๗๖/๑๕๒๖๘) จำนวน ๑ ฉบับ

ด้วยสำนักงานอุตสาหกรรมจังหวัดสระบุรี ได้ส่งรายงานการศึกษาผลกระทบสิ่งแวดล้อมและ มาตรการป้องกันแก้ไข สำหรับค่าชดเชยอายุประทานบัตรที่ ๕/๒๕๕๑ (ประทานบัตรที่ ๒๘๖๗๖/๑๕๒๖๘) ของบริษัท พุงคาฮาเบอร์ จำกัด (มหาชน) ชนิดแร่หินแอนดีไซต์เพื่ออุตสาหกรรมก่อสร้าง ที่ตำบลท่าตูม อำเภอแก่งคอย จังหวัดสระบุรี ให้กรมอุตสาหกรรมพื้นฐานและการเหมืองแร่พิจารณา รายละเอียดตามสิ่งที่ส่งมาด้วย ๑

กรมอุตสาหกรรมพื้นฐานและการเหมืองแร่ ได้พิจารณารายงานฯ ดังกล่าวแล้ว มีความเห็นว่าการทำเหมืองแร่ที่ผ่านมา และที่จะดำเนินการต่อไปตามค่าชดเชยอายุประทานบัตรที่ ๕/๒๕๕๑ (ประทานบัตรที่ ๒๘๖๗๖/๑๕๒๖๘) ของ บริษัท พุงคาฮาเบอร์ จำกัด (มหาชน) สามารถป้องกันและลดผลกระทบที่จะมีต่อชุมชน การใช้ประโยชน์ที่ดินโดยรอบและสิ่งแวดล้อมให้อยู่ในระดับที่ยอมรับได้ จึงเห็นชอบกับรายงานการศึกษาผลกระทบสิ่งแวดล้อมและมาตรการป้องกันแก้ไขตามที่เสนอโดยให้ผู้ถือประทานบัตรปฏิบัติตามมาตรการป้องกันและแก้ไขผลกระทบสิ่งแวดล้อมที่กำหนดไว้ในรายงานการวิเคราะห์ผลกระทบสิ่งแวดล้อม และ มาตรการป้องกันและแก้ไขผลกระทบสิ่งแวดล้อม ที่กำหนดเพิ่มเติมให้สอดคล้องกับแผนการฟื้นฟูเมืองและสภาพแวดล้อมของพื้นที่ในการชดเชยอายุประทานบัตร ตามสิ่งที่ส่งมาด้วย ๒ และ ๓ โดยเคร่งครัด ทั้งนี้ เห็นควรกำหนดให้ผู้ประกอบการจัดตั้งกองทุนเพื่อระงับสุขภาพ กองทุนพัฒนาหมู่บ้านรอบพื้นที่เหมืองแร่ และกองทุนฟื้นฟูสภาพพื้นที่ที่ผ่านการทำเหมืองด้วย

จึงเรียนมา...

(นาย  
เจ้าพนักงาน

มาตรการป้องกันและแก้ไขผลกระทบสิ่งแวดล้อม  
สำหรับคำขอต่ออายุประทานบัตรที่ ๕/๒๕๕๑ (ประทานบัตรที่ ๒๘๖๗๖/๑๕๒๖๘)

ของ บริษัท ฟุ่งคาอาเบอร์ จำกัด (มหาชน)

โครงการเหมืองแร่หินอุตสาหกรรมชนิดหินแอนดิไซด์ เพื่ออุตสาหกรรมก่อสร้าง  
ที่ตำบลท่าตูม อำเภอกงค้อย จังหวัดสระบุรี

๑. ให้เว้นพื้นที่ไม่ทำเหมืองตามแนวเขตประทานบัตรในระยะไม่น้อยกว่า ๕ เมตร โดยรอบพื้นที่ประทานบัตร และให้เว้นเขตพื้นที่ไม่ทำเหมืองในระยะ ๕๐ เมตร จากถนนสาธารณะทางด้านทิศตะวันตกตามแนวทอเหล็กที่ ๖-๗ พร้อมทั้งปลูกต้นไม้โตเร็วหรือไม่ต้องดินเสริมให้เต็มในพื้นที่เว้นไม่ทำเหมืองดังกล่าวให้หนาแน่นขึ้น รวมทั้งให้มีการบำรุงรักษาดูแลต้นไม้เหล่านั้น ให้มีการเจริญเติบโตที่ดี

๒. ให้เปิดการทำเหมืองตามแผนผังโครงการทำเหมือง โดยเปิดหน้าเหมืองในลักษณะขั้นบันได โดยมีความกว้างของขั้นบันไดไม่น้อยกว่า ๑๐ เมตร ความสูงไม่เกิน ๑๐ เมตร พร้อมรักษาความลาดเอียงรวมของหน้าเหมือง (Overall Slope) ไม่เกิน ๔๕ องศา เพื่อป้องกันการพังทลายของหน้าเหมือง

๓. ให้ออกแบบการใช้บริเวณวัดสระเบญจมาศตามแผนผังโครงการทำเหมือง โดยใช้ปริมาณวัตถุระเบิดไม่เกิน ๑๕๐ กิโลกรัม/จังหวัดสระบุรี ทำการระเบิดวันละ ๑ ครั้ง ในช่วงเวลา ๑๖.๐๐-๑๗.๐๐ น. และห้ามทำการใช้ระเบิดย่อย โดยให้ใช้เครื่องเจาะกระแทกหรือเครื่องกระแทกหินทุบย่อยหินแทน และให้เปิดสัญญาณเสียงแจ้งเตือนและมีสัญญาณธงให้ได้ยินและมองเห็น ในรัศมีไม่น้อยกว่า ๕๐๐ เมตร ก่อนทำการระเบิด และเมื่อเสร็จสิ้นการระเบิดทุกครั้ง พร้อมทั้งมีป้ายเตือนเขตการใช้วัตถุระเบิด ที่สามารถมองเห็นได้อย่างชัดเจน

๔. เตรียมพื้นที่เก็บกองเปลือกดินบริเวณอักษะ ๕๐๐๐ พื้นที่ประมาณ ๑.๕ ไร่ทางด้านทิศตะวันตกของคำขอต่ออายุฯ ที่ ๕/๒๕๕๑ และกองเปลือกดินต้องอยู่ห่างจากแนวเขตประทานบัตร ในระยะ ๑๐ เมตร โดยเก็บกองเป็นชั้น จำนวน ๒ ชั้น ความสูงชั้นละ ๓ เมตร รวมทั้งสร้างคันทำนบดินและคูระบายน้ำล้อมรอบ พร้อมทั้งสร้างปอดักตะกอนทางด้านทิศเหนือของกองเปลือกดิน ขนาดความกว้างประมาณ ๓๐ เมตร ความยาวประมาณ ๕๐ เมตร และความลึกประมาณ ๓ เมตร เพื่อรองรับน้ำจากที่เก็บกองเปลือกดิน

๕. บริเวณที่เก็บกองเปลือกดินให้สร้างคันทำนบดินอัดแน่น ฐานกว้าง ๒ เมตร สูง ๑ เมตร สันด้านบนทำนบกว้าง ๑ เมตร และสร้างคูระบายน้ำขนาดกว้าง ๑.๕ เมตร ความกว้างด้านล่าง ๑ เมตร และลึก ๑ เมตร โดยรอบ พร้อมทั้งปลูกพืชคลุมดิน เพื่อป้องกันการชะล้างพังทลายโดยน้ำฝน

๖. ให้นำเปลือกดินที่ได้จากการทำเหมืองไปถมกลับป่อเหมืองที่ผ่านการทำเหมืองแร่แล้ว บริเวณด้านทิศตะวันออกของพื้นที่ประทานบัตร โดยทำการถมกลับสูง ๒ ชั้น ความสูงชั้นละ ๗ เมตร และ ๖ เมตร ตามลำดับ

๗. ในการขนส่งแร่ออกนอกพื้นที่โครงการ ให้ควบคุมน้ำหนักบรรทุกให้อยู่ในพิสัยที่กำหนด และควบคุมความเร็วของรถบรรทุกไม่เกิน ๓๐ กิโลเมตรต่อชั่วโมง โดยเฉพาะในช่วงที่ผ่านชุมชน และจะต้องใช้ผ้าใบปิดคลุมเพื่อป้องกันการตกหล่นของหิน และลดการฟุ้งกระจายของฝุ่นละออง และฉีดพรมน้ำบนถนนลูกรัง ทั้งภายในและภายนอกโครงการตามความเหมาะสม รวมทั้งให้ตรวจสอบ ปรับปรุง และซ่อมแซมเส้นทางขนส่งแร่ให้อยู่ในสภาพที่ดีอยู่เสมอ นอกจากนี้จะต้องไม่ทำการขนส่งแร่ในช่วงเช้าและเย็นที่มีการเดินทางสัญจรของนักเรียน

๘. ให้จัดทำสัญญาณหรือป้ายเตือน "ระวัง-มีรถบรรทุกเข้าออก" และป้ายชะลอความเร็ว ติดไว้บริเวณริมถนนสายพุดและพระพุทธบาทน้อย ช่วงก่อนที่จะถึงบริเวณทางแยกเข้าสู่พื้นที่โครงการระยะห่างประมาณ ๓๐๐ เมตร ทั้งสองด้าน เพื่อป้องกันและลดอุบัติเหตุที่อาจจะเกิดแก่ราษฎรในชุมชนที่สัญจรไปมา โดยป้ายหรือสัญญาณเตือนภัยจะต้องมองเห็นได้อย่างชัดเจน

๙. ให้จัดทำ...

๙. ให้จัดหาและกำชับให้พนักงานสวมใส่อุปกรณ์ป้องกันภัยส่วนบุคคล เช่น หมวกนิรภัย รองเท้าป้องกันภัย ถุงมือ หน้ากากกันฝุ่น และปลั๊กอุดหู ฯลฯ ให้เหมาะสมกับสภาพของงาน พร้อมทั้งจัดให้มีการตรวจสุขภาพของพนักงานทุกปี

๓๐. ให้การสนับสนุนและช่วยกิจกรรมสาธารณประโยชน์ และมีส่วนร่วมในกิจกรรมของชุมชนหรือการพัฒนาชุมชนใกล้เคียงพื้นที่ตามความเหมาะสม เช่น ด้านการศึกษา ศาสนา สาธารณูปโภค สาธารณูปการ รวมถึงการร่วมมือกับองค์กรปกครองส่วนท้องถิ่นในการพัฒนาชุมชน เป็นต้น

๓๑. จัดให้มีเจ้าหน้าที่รับผิดชอบด้านมวลชนสัมพันธ์ เพื่อรับฟังความคิดเห็นและปัญหาความเดือดร้อนที่อาจเกิดจากการทำเหมือง พร้อมทั้งประชาสัมพันธ์หลักการปฏิบัติตามมาตรการและผลการตรวจวัดคุณภาพสิ่งแวดล้อมของโครงการให้ประชาชนภายในชุมชนโดยรอบพื้นที่เหมืองแร่ทราบ โดยการติดประกาศให้เห็นชัดเจนต่อองค์การบริหารส่วนตำบลหรือบริเวณศูนย์รวมของชุมชน

๓๒. ให้ดำเนินการจัดตั้งกองทุนฟื้นฟูพื้นที่ทำเหมือง โดยกำหนดในอัตราปีละ ๓๕,๐๐๐ บาท ต่อไร่ของพื้นที่ที่ต้องฟื้นฟูในแต่ละปี เพื่อใช้สำหรับการดำเนินงานด้านการฟื้นฟูสภาพพื้นที่ที่ผ่านการทำเหมืองแร่แล้ว และบริเวณพื้นที่ที่ไม่เกี่ยวข้องกับการทำเหมือง

๓๓. ให้ดำเนินการจัดตั้งกองทุนเผื่อรังสีสุขภาพ โดยกำหนดจากอัตราการผลิตแต่ละปีในอัตรา ๐.๕๐ บาทต่อเมตริกตัน แต่ไม่น้อยกว่าปีละ ๒๐๐,๐๐๐ บาท เพื่อใช้สำหรับการดำเนินงานด้านการตรวจสุขภาพของประชาชนบริเวณโดยรอบพื้นที่ทำเหมืองแร่ และการดำเนินงานอื่น ๆ เพื่อการเผื่อรังสีสุขภาพ

๓๔. ให้ดำเนินการจัดตั้งกองทุนพัฒนาหมู่บ้านรอบพื้นที่เหมืองแร่ โดยเก็บในอัตรา ๑ บาทต่อเมตริกตัน แต่ต้องไม่น้อยกว่าปีละ ๕๐๐,๐๐๐ บาท เพื่อใช้สำหรับการดำเนินงานด้านมวลชนสัมพันธ์กับชุมชนโดยรอบเหมืองแร่ และเพื่อเป็นกองทุนสำหรับการพัฒนาหมู่บ้านโดยรอบพื้นที่เหมืองแร่

๓๕. ให้ตรวจวัดคุณภาพสิ่งแวดล้อมและรายงานให้สำนักงานนโยบายและแผนทรัพยากรธรรมชาติและสิ่งแวดล้อม และกรมอุตสาหกรรมพื้นฐานและการเหมืองแร่ทราบ ดังนี้

๓๕.๑ ตรวจวัดปริมาณฝุ่นละอองรวม (TSP) และปริมาณฝุ่นละอองขนาดเล็ก (Pm-10) จำนวน ๕ สถานี บริเวณชุมชนบ้านนิคมสร้างตนเองขอย ๔ บ้านป่าไม้แดง บ้านบ่อโสก บ้านโป่งคำ และบ้านคำใหญ่ โดยทำการตรวจวัดปีละ ๒ ครั้ง ในช่วงเดือนเมษายน-พฤษภาคม และช่วงเดือนพฤศจิกายน-ธันวาคม ของทุกปี

๓๕.๒ ตรวจวัดระดับเสียงเฉลี่ย ๒๔ ชั่วโมง (Leq 24 hr) และระดับเสียงสูงสุด (Lmax) จำนวน ๕ สถานี บริเวณชุมชนบ้านนิคมสร้างตนเองขอย ๔ บ้านป่าไม้แดง บ้านบ่อโสก บ้านโป่งคำ และบ้านคำใหญ่ โดยทำการตรวจวัดปีละ ๒ ครั้ง ในช่วงเดือนเมษายน-พฤษภาคม และช่วงเดือนพฤศจิกายน-ธันวาคม ของทุกปี

๓๕.๓ ตรวจวัดแรงสั่นสะเทือนจากการทำเหมือง จำนวน ๓ สถานี บริเวณชุมชนบ้านนิคมสร้างตนเองขอย ๔ บ้านบ่อโสก และบ้านโป่งคำ โดยทำการตรวจวัดปีละ ๒ ครั้ง ในช่วงเดือนเมษายน-พฤษภาคม และช่วงเดือนพฤศจิกายน-ธันวาคม ของทุกปี

๓๕.๔ ให้ทำการตรวจวัดคุณภาพน้ำ จำนวน ๖ สถานี ได้แก่ บ่อน้ำต้นบ้านคำใหญ่ บ่อน้ำต้นบ้านป่าไม้แดง บ่อน้ำต้นบ้านบ่อโสก บ่อน้ำต้นบ้านโป่งคำ และบ่อสังเกตการณ์บริเวณขอบแปลงประทานบัตรทางด้านทิศตะวันตกและทิศตะวันออก โดยให้ทำการตรวจวัดค่าความเป็นกรด-ด่าง (pH) ปริมาณสารแขวนลอย (Total Suspended Solid) สารละลาย (Total Dissolved Solid) ความกระด้าง (Total Hardness) ซัลเฟต (Sulfate) ความขุ่น (Turbidity) และปริมาณเหล็กรวม (Total Iron) โดยทำการตรวจวัดปีละ ๒ ครั้ง ในช่วงเดือนเมษายน-พฤษภาคม และช่วงเดือนพฤศจิกายน-ธันวาคม ของทุกปี

๓๖. ให้ทำการฟื้นฟูสภาพพื้นที่ที่ใช้ทำเหมืองควบคู่ไปกับการทำเหมือง ดังนี้

๓๖.๑ บริเวณพื้นที่...

๑๖.๑ บริเวณพื้นที่ที่ไม่ใช้ในการทำเหมือง เช่น พื้นที่ว่างภายในโครงการ พื้นที่คันห้ามบนพื้นที่เว้นไม่ทำเหมืองโดยรอบพื้นที่โครงการ และบริเวณริมเส้นทางขนส่งแร่ภายในพื้นที่โครงการให้ดูแลรักษาสภาพป่าธรรมชาติเดิม และทำการปลูกต้นไม้ได้เร็วเสริมเพิ่มเติมให้หนาแน่น

๑๖.๒ พื้นที่ผ่านการทำเหมืองในระยะสุดท้าย และที่ใช้ในกิจกรรมต่าง ๆ ทุกบริเวณให้ฟื้นฟูโดยการขุดหลุมหรือร่องใส่ดิน/ปุ๋ย พร้อมทั้งปลูกพืชคลุมดินและไม่ไถเร็ว

๑๖.๓ บริเวณบ่อเหมืองให้ปรับสภาพพื้นที่ให้มีความปลอดภัยเพื่อเป็นแหล่งน้ำใช้ของชุมชนโดยการปรับความลาดชัน และจะต้องตรวจสอบคุณภาพน้ำก่อนนำมาใช้เป็นประจักษ์ และสร้างคันห้ามบนดินรอบบ่อเหมือง หรือล้อมรั้วลวดหนามและจัดทำป้ายแสดงแนวเขตอันตรายให้มองเห็นชัดเจน พร้อมทั้งปลูกพืชคลุมดินและไม่ไถดินโดยรอบบ่อเหมืองและคันห้ามบนดิน เพื่อป้องกันการพังทลายและเสริมสร้างทัศนียภาพให้กลมกลืนกับสภาพแวดล้อมโดยรอบ

ทั้งนี้ ให้รายงานผลการดำเนินการฟื้นฟูพื้นที่เหมืองให้สำนักงานนโยบายและแผนทรัพยากรธรรมชาติและสิ่งแวดล้อม และกรมอุตสาหกรรมพื้นฐานและการเหมืองแร่ทราบ ทุก ๒ ปี โดยมีรายละเอียดของผลการดำเนินการและตำแหน่งที่ตั้งดำเนินการอย่างเพียงพอในปีที่ผ่านมา

๑๗. ให้รื้อถอนโยกย้ายสิ่งปลูกสร้าง อาคารโรงเรือน ตลอดจนวัสดุอุปกรณ์ที่ใช้ในการทำเหมืองออกจากพื้นที่ประทานบัตรให้แล้วเสร็จก่อนสิ้นอายุประทานบัตรไม่น้อยกว่า ๑ เดือน และดำเนินการปลูกต้นไม้ขึ้นต้นได้เร็ว หรือพืชคลุมดินในบริเวณที่สามารถดำเนินการได้

๑๘. ให้ผู้ถือประทานบัตรส่งรายงานผลการปฏิบัติตามมาตรการป้องกันและแก้ไขผลกระทบสิ่งแวดล้อมตามที่กรมอุตสาหกรรมพื้นฐานและการเหมืองแร่กำหนดไว้ ซึ่งจัดทำโดยวิศวกรควบคุมการทำเหมือง ให้สำนักงานนโยบายและแผนทรัพยากรธรรมชาติและสิ่งแวดล้อม และกรมอุตสาหกรรมพื้นฐานและการเหมืองแร่ทราบทุก ๖ เดือน ในช่วงเดือนมิถุนายน-กรกฎาคม และเดือนพฤศจิกายน-ธันวาคม ของทุกปี

๑๙. หากได้รับการร้องเรียนจากราษฎรในบริเวณใกล้เคียงว่าได้รับความเดือดร้อนรำคาญจากการดำเนินโครงการ หรือสาธารณสมบัติได้รับความเสียหายจากการทำเหมืองและกิจกรรมที่เกี่ยวข้อง และทางราชการได้ตรวจพบว่า ไม่ปฏิบัติตามมาตรการที่ได้กำหนดไว้ ผู้ถือประทานบัตรจะต้องยุติการทำเหมืองตามคำสั่งของทางราชการ แล้วแก้ไขเหตุแห่งความเดือดร้อนให้เสร็จสิ้นก่อนที่จะดำเนินการต่อไป

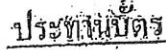
๒๐. หากผู้ถือประทานบัตรมีความประสงค์จะเปลี่ยนแปลงรายละเอียดการทำเหมือง หรือการดำเนินกิจกรรมเกี่ยวเนื่องที่แตกต่างจากที่เสนอไว้ในรายงานฯ จะต้องเสนอรายละเอียดที่จะเปลี่ยนแปลงดังกล่าว พร้อมทั้งข้อมูลเหตุผลความจำเป็นและมาตรการป้องกันแก้ไขผลกระทบสิ่งแวดล้อมที่สอดคล้องกับการเปลี่ยนแปลงให้กรมอุตสาหกรรมพื้นฐานและการเหมืองแร่พิจารณาให้ความเห็นชอบก่อน

๒๑. ในระหว่างการทำเหมืองหากชุดพบโบราณวัตถุ หรือร่องรอยโบราณคดี ไม่ว่าจะเป็นภาพเขียนสีหรืออื่น ๆ ที่มีความสำคัญทางประวัติศาสตร์จะต้องรายงานและขอความร่วมมือกรมศิลปากรหรือสำนักงานศิลปากรในท้องถิ่นเข้าไปดำเนินการตรวจสอบพื้นที่ ทั้งนี้ในระหว่างการสำรวจจะต้องหยุดการทำเหมืองชั่วคราวและหากพิสูจน์แล้วว่าเป็นแหล่งโบราณคดี ผู้ถือประทานบัตรจะต้องปฏิบัติตามเงื่อนไขของหน่วยงานที่เกี่ยวข้องโดยไม่มีข้อเรียกร้องใด ๆ

ใน  
เจ้าพนักงาน

สำนักบริหารสิ่งแวดล้อม  
กรมอุตสาหกรรมพื้นฐานและการเหมืองแร่  
สิงหาคม ๒๕๕๘

เอกสารแนบ 2  
สำเนาประธานบัตร

[illegible]

..... ไป .....  
 ภายใต้งบที่กำหนดตามแผนที่แนบท้ายประทานบัตร โดยมีรายละเอียดที่กำหนดไว้ตามลำดับดังต่อไปนี้  
 แสดงไว้ในลำดับที่ 1

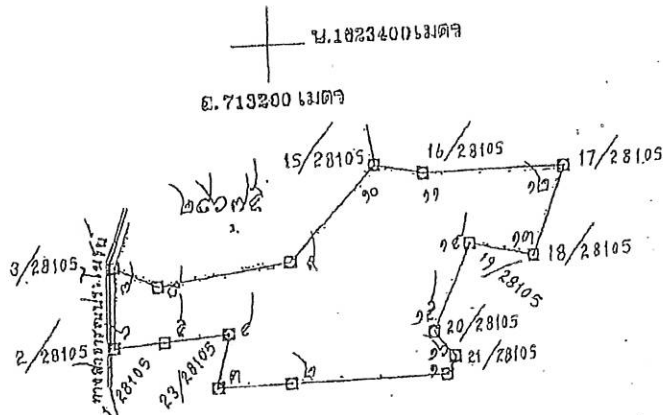
- (1) แผนที่แนบท้ายประทานบัตร
- (2) เงื่อนไขการอนุญาตประทานบัตร
- (3) แผนผังโครงการทำเหมือง
- (4) มาตรการป้องกันและแก้ไขผลกระทบสิ่งแวดล้อม
- (5) การขำระค่าธรรมเนียมเพื่อใช้เนื้อที่ในการทำเหมืองประจำปี
- (6) การเพิ่มเติมชนิดของแร่ที่จะทำเหมือง
- (7) การเปลี่ยนแปลงวิธีการทำเหมือง
- (8) แผนผังโครงการทำเหมืองและเงื่อนไข
- (9) บันทึกการต่ออายุประทานบัตร
- (10) บันทึกการโอนประทานบัตร
- (11) บันทึกการหยุดการทำเหมือง

ออกให้ ณ วันที่ ๒๕ เดือน มิถุนายน พ.ศ. ๒๕๔๒

১৯৩৬, ১৯৩৭

24/10/20

1941



หน้าที่ ๘๘ ไป ต. งาน ๘๘ ตารางวา

มาตราส่วน	สิ่งพิมพ์หมายเลข	พิศ	องศา	ลิบดา	ระยะ	วันที่
๑:๑๐,๐๐๐	๑	๒๖๙	๑๔	๒๖๙	๑๐๐๐	๑๐/๑๐
๑:๑๐,๐๐๐	๒	๒๖๙	๑๔	๒๖๙	๑๐๐๐	๑๐/๑๐
๑:๑๐,๐๐๐	๓	๒๖๙	๑๔	๒๖๙	๑๐๐๐	๑๐/๑๐
๑:๑๐,๐๐๐	๔	๒๖๙	๑๔	๒๖๙	๑๐๐๐	๑๐/๑๐
๑:๑๐,๐๐๐	๕	๒๖๙	๑๔	๒๖๙	๑๐๐๐	๑๐/๑๐
๑:๑๐,๐๐๐	๖	๒๖๙	๑๔	๒๖๙	๑๐๐๐	๑๐/๑๐
๑:๑๐,๐๐๐	๗	๒๖๙	๑๔	๒๖๙	๑๐๐๐	๑๐/๑๐





## เงื่อนไขในการออกประทานบัตร

ดังต่อไปนี้

ผู้ถือประทานบัตรต้องปฏิบัติตามเงื่อนไขในการออกประทานบัตรเกี่ยวกับเรื่องที่กำลัง

ข้อ 1 ชนิดแร่ที่ทำเหมืองและวิธีการทำเหมือง

หินอุตสาหกรรมชนิดหินแอนดีไซต์ (เพื่ออุตสาหกรรมก่อสร้าง) โดยวิธีเหมืองท่าบ

ข้อ 2 วันเปิดการทำเหมืองครั้งแรกหลังได้รับประทานบัตร

ต้องเปิดการทำเหมืองภายในเวลา 1 ปี นับตั้งแต่วันที่ได้รับประทานบัตร

ข้อ 3 การให้ความคุ้มครองแก่คนงานและความปลอดภัยแก่บุคคลภายนอกที่ได้กำหนดไว้แล้ว

ในกฎกระทรวง

ต้องปฏิบัติตามมาตรฐานการรักษาความปลอดภัยในเรื่องการรักษาความปลอดภัยในการทำเหมือง

และส่งเสริมสวัสดิภาพของคนงาน ความข้อ 12 แห่งแผนผังโครงการทำเหมืองแร่ แผนช่วยประทานบัตรฉบับนี้

ข้อ 4 การจัดการกับขุม หลุม ปล่อย น้ำขุ่นข้นหรือมลพิษดินทราย ที่เกิดจากการทำเหมืองและแต่งแร่

ต้องดำเนินการปรับสภาพพื้นที่ทำเหมืองแล้ว ตามมาตรการที่กำหนดไว้ในข้อ 11 แห่งแผนผัง

โครงการทำเหมืองแร่ แผนช่วยประทานบัตรฉบับนี้

ลำดับที่  
กับเรื่องที่กำลัง

ข้อ ๕ การปรับสภาพพื้นที่ที่เกิดจากการทำเหมืองแร่และแต่งแร่  
ต้องดำเนินการปรับสภาพพื้นที่ที่เกิดจากการทำเหมืองแร่และการแต่งแร่พร้อมควบคู่ไปกับการ  
โดยปฏิบัติตามมาตรการที่กำหนดไว้ในข้อ ๑๑ แห่งแผนผังโครงการทำเหมืองแร่ แบบท้ายประกาศฉบับนี้

เมืองทาบ

ข้อ ๖ มาตรการในการป้องกันและแก้ไขผลกระทบต่อสิ่งแวดล้อม  
ต้องปฏิบัติตามเงื่อนไขและมาตรการป้องกันและแก้ไขผลกระทบต่อสิ่งแวดล้อมที่กำหนดไว้ใน  
รายงานการวิเคราะห์ผลกระทบสิ่งแวดล้อม และปฏิบัติตามมาตรการป้องกันและแก้ไขผลกระทบต่อสิ่งแวดล้อมที่กำหนด  
โดยสำนักงานนโยบายและแผนสิ่งแวดล้อม แบบท้ายประกาศฉบับนี้

และเงื่อนไขเกี่ยวกับเรื่องดังต่อไปนี้ด้วย ถ้ามี

ข้อ ๗ การให้ผลประโยชน์พิเศษเพื่อประโยชน์แก่รัฐ  
ต้องให้ผลประโยชน์พิเศษเพื่อประโยชน์แก่รัฐ ตามข้อตกลงการจ่ายผลประโยชน์พิเศษ  
เพื่อประโยชน์แก่รัฐ ฉบับลงวันที่ ๒๘ ตุลาคม ๒๕๔๑ แบบท้ายประกาศฉบับนี้

ไว้

เอง

ข้อ ๘ การใช้ที่ดินในเขตเหมืองแร่  
ต้องปฏิบัติตามวิธีการทำเหมืองและแผนการทำเหมือง ตามที่กำหนดไว้ในข้อ ๓ แห่ง  
แผนผังโครงการทำเหมืองแร่ แบบท้ายประกาศฉบับนี้

ข้อ ๙ การทำเหมืองใกล้ทางหลวงหรือทางน้ำสาธารณะ  
ต้องปฏิบัติตามมาตรการเกี่ยวกับการทำเหมืองใกล้ทางสาธารณะ ตามที่กำหนดไว้ในข้อ  
แห่งแผนผังโครงการทำเหมืองแร่ แบบท้ายประกาศฉบับนี้

ข้อ 10 การเข้าทำประโยชน์ในที่ดินที่ป่าตามกฎหมายว่าด้วยป่าไม้

ข้อ 11 เงื่อนไขพิเศษสำหรับประทานบัตรทำเหมืองในทะเลตาม มาตรา 45 แห่งพระราชบัญญัติ

พ.ศ. 2510

แผนผังโครงการท่าเหมือง

ตามรายละเอียดแผนผังโครงการท่าเหมืองแร่  
หินอุตสาหกรรมชนิดหินแอนดีไซต์ (เพื่ออุตสาหกรรมก่อสร้าง)

โดยวิธีเหมืองหยาบ

สำหรับคำขอประทานบัตรที่ 12/2540

หมายเลขหลักหมายเขตเหมืองแร่ที่ 28676

ของ บริษัท หุ่นคยาออร์ จำกัด (มหาชน)

ที่ตำบลท่าตูม อำเภอแก่งคอย จังหวัดสระบุรี

และ

มาตรการป้องกันและแก้ไขผลกระทบสิ่งแวดล้อมสำหรับคำขอต่ออายุประทานบัตร

ที่กำหนดโดยกรมอุตสาหกรรมพื้นฐานและการเหมืองแร่ซึ่งได้กำหนดเกี่ยวกับการจัดตั้งกองทุนต่าง ๆ ไว้แล้ว

ตามหนังสือที่ ออก 0508/3703 ลงวันที่ 17 สิงหาคม 2558

แนบท้ายประทานบัตรฉบับนี้

แห่งพระราชบัญญัติ

การเพิ่มเติมชนิดของแร่ที่จะทำเหมือง การเปลี่ยนแปลงวิธีการทำเหมือง  
แผนผังโครงการทำเหมืองและเงื่อนไข

ครั้งที่ 1

การเพิ่มเติมชนิดของแร่ อธิบดีอนุญาตให้เพิ่มเติมชนิดของแร่.....

ขึ้นอีก.....

พ.ศ..... เป็นต้นไป

ตั้งแต่วันที่.....

เดือน.....

อธิบดีกรมทรัพยากรธรณี

การเปลี่ยนแปลงวิธีการทำเหมือง อธิบดีอนุญาตให้เปลี่ยนแปลงวิธีการทำเหมืองจากวิธี.....

เป็น.....

ตั้งแต่วันที่.....

เดือน.....

พ.ศ..... เป็นต้นไป

อธิบดีกรมทรัพยากรธรณี

การเปลี่ยนแปลงแผนผังโครงการ อธิบดีอนุญาตให้เปลี่ยนแปลงแผนผังโครงการทำเหมืองตามแผนผัง  
โครงการทำเหมืองที่แนบท้ายประทานบัตรนี้ได้แก้ไขเพิ่มเติมและแสดงไว้ในลำดับที่ 3 ตั้งแต่วันที่.....

พ.ศ.....

เป็นต้นไป

เดือน.....

อธิบดีกรมทรัพยากรธรณี

การเปลี่ยนแปลงเงื่อนไข อธิบดีอนุญาตให้เปลี่ยนแปลงเงื่อนไขที่แสดงไว้ในลำดับที่ 2 ข้อ.....

เกี่ยวกับ.....

เป็นดังนี้.....

ตั้งแต่วันที่.....

เดือน.....

พ.ศ..... เป็นต้นไป

อธิบดีกรมทรัพยากรธรณี

ครั้งที่ 2

ครั้งที่ 1

วันที่ (๑๕) เดือน.....

ปี พ.ศ.....

ที่.....

ชื่อ.....

ตั้งแต่วันที่.....

พ.ศ.....

7-11-77

๑) ข้อที่ ๑ "มณฑลราชบุรีหรือระเทศมณฑลราชบุรี"  
๒) ข้อที่ ๒ "มณฑลราชบุรีหรือระเทศมณฑลราชบุรี"

ประทานบัตรนี้ รัฐมนตรีอนุญาตให้ต่ออายุออกไปอีก.....ปี  
 .....พ.ศ. .... ถึงวันที่.....เดือน.....  
 .....ปี

3.

น.ส.ก

วันที่ 3 ประธานบัตรนี้ รัฐมนตรีอนุญาตให้ต่ออายุออกไปอีก.....ปี  
เดือน.....พ.ศ.....ถึงวันที่.....เดือน.....  
รวมเป็น.....ปี

~~VOLUNTARY - NO PAYMENT REQUIRED~~

ข้อที่ 4 ประทานบัตรนี้ รัฐมนตรีอนุญาตให้ต่ออายุออกไปอีก.....ปี  
ตั้งแต่วันที่.....เดือน.....พ.ศ. ....ถึงวันที่.....เดือน.....  
พ.ศ. ....รวมเป็น ..... ปี

\*\*\*\*\*

มาตรการป้องกันและแก้ไขผลกระทบสิ่งแวดล้อม

ตามรายงานการวิเคราะห์ผลกระทบสิ่งแวดล้อม  
โครงการท่าเหมืองแร่หินอุตสาหกรรมชนิดหินแอนไดไซด์ (เพื่ออุตสาหกรรมก่อสร้าง)

สำหรับคำขอประทานบัตรที่ 12/2540

ของ บริษัท หุ่นคาฮาเบอร์ จำกัด (มหาชน)  
ที่ตำบลท่าตูม อำเภอแก่งคอย จังหวัดสระบุรี

และ

มาตรการป้องกันและแก้ไขผลกระทบสิ่งแวดล้อม

ที่กำหนดโดยสำนักงานนโยบายและแผนสิ่งแวดล้อม

ตามหนังสือที่ วว 0804/13847 ลงวันที่ 5 ตุลาคม 2541

แนบท้ายประทานบัตรฉบับนี้

การ

ใช้

ปี  
ปี  
ปี  
ปี

ลำดับ

บันทึกการโอนประธานบัตร

ประธานบัตรนี้ รัฐมนตรีอนุญาตให้โอนจาก.....

ให้แก่.....

ตั้งแต่วันที่.....เดือน.....พ.ศ.....

อธิบดีกรมทรัพย์สินทางพาณิชย์

ผู้บันทึกการโอน

ประธานบัตรนี้ รัฐมนตรีอนุญาตให้โอนจาก.....

ให้แก่.....

ตั้งแต่วันที่.....เดือน.....พ.ศ.....

อธิบดีกรมทรัพย์สินทางพาณิชย์

ผู้บันทึกการโอน

ประธานบัตรนี้ รัฐมนตรีอนุญาตให้โอนจาก.....

ให้แก่.....

ตั้งแต่วันที่.....เดือน.....พ.ศ.....

อธิบดีกรมทรัพย์สินทางพาณิชย์

ผู้บันทึกการโอน

ประธานบัตรนี้ รัฐมนตรีอนุญาตให้โอนจาก.....

ให้แก่.....

ตั้งแต่วันที่.....เดือน.....พ.ศ.....

อธิบดีกรมทรัพย์สินทางพาณิชย์

ผู้บันทึกการโอน

## บันทึกการหยุดการทำงาน

อนุญาตให้หยุดการทำงาน.....

ขอพยานหลักฐาน.....

ครั้งที่ 1 ตั้งแต่วันที่..... เดือน..... พ.ศ.....

ตามใบอนุญาตที่.....

ครั้งที่ 2 ตั้งแต่วันที่..... เดือน..... พ.ศ.....

ตามใบอนุญาตที่.....

ครั้งที่ 3 ตั้งแต่วันที่..... เดือน..... พ.ศ.....

ตามใบอนุญาตที่.....

ครั้งที่ 4 ตั้งแต่วันที่..... เดือน..... พ.ศ.....

ตามใบอนุญาตที่.....

ครั้งที่ 5 ตั้งแต่วันที่..... เดือน..... พ.ศ.....

ตามใบอนุญาตที่.....

ครั้งที่ 6 ตั้งแต่วันที่..... เดือน..... พ.ศ.....

ตามใบอนุญาตที่.....

ครั้งที่ 7 ตั้งแต่วันที่..... เดือน..... พ.ศ.....

ตามใบอนุญาตที่.....

ครั้งที่ 8 ตั้งแต่วันที่..... เดือน..... พ.ศ.....

ตามใบอนุญาตที่.....

ครั้งที่ 9 ตั้งแต่วันที่..... เดือน..... พ.ศ.....

ตามใบอนุญาตที่.....

ครั้งที่ 10 ตั้งแต่วันที่..... เดือน..... พ.ศ.....

ตามใบอนุญาตที่.....

ครั้งที่ 11 ตั้งแต่วันที่..... เดือน..... พ.ศ.....

ตามใบอนุญาตที่.....

ครั้งที่ 12 ตั้งแต่วันที่..... เดือน..... พ.ศ.....

ตามใบอนุญาตที่.....

รายการคำนวณอายุประทุนบัตร  
สำหรับคำขอประทุนบัตรที่ 12/2540 หมายเลขหลักหมายเขตเหมืองแร่ที่ 28676  
ของบริษัท หุ่นคยาเบอร์ จำกัด (มหาชน)  
หมู่ที่ 4 ตำบลท่าตูม อำเภอกงค้อม จังหวัดสุรินทร์

การคำนวณอายุประทุนบัตรได้อธิบายไว้ในแผนผังโครงการทำเหมือง เอกสารหมายเลข 1 ข้อ 3.2.3 ลำดับและระยะเวลาการทำเหมือง อย่างไรก็ตามการคำนวณอายุประทุนบัตรสามารถสรุปได้ดังนี้

- พื้นที่รวมทั้งหมดประมาณ 88 - 3 - 81 ไร่
  - ทำเหมืองแบบชันบันไดในพื้นที่ประมาณ 80 ไร่ ซึ่งมีลักษณะเป็นเทราบึงเขาโดยจะทำเหมืองในเขตคำขอประทุนบัตรที่ 12/2540 ในช่วงระดับความลึกตั้งแต่ 0 - (1-30) เมตร โดยมี Overall Slope  $\leq 45$  เพื่อความปลอดภัย
  - ปริมาตรแร่ที่สามารถทำเหมืองหินอุตสาหกรรมชนิดหินแอนดีไซต์เพื่ออุตสาหกรรมก่อสร้างได้ทั้งหมดประมาณ 9,880,000 เมตริกตัน
  - อัตราการผลิตแร่ทั้งหมดประมาณ 918,000 เมตริกตันต่อปี
  - ระยะเวลาทำเหมืองเท่ากับ 10.76 ปี
- ดังนั้น จึงขอกำหนดอายุประทุนบัตร 10 ปี (ตาม พรบ. แร่)

ลง

ผังโครงการ

เริ่มก่อสร้าง)

[illegible]

ข้อตกลงการขายผลประโยชน์พิเศษเพื่อประโยชน์แก่รัฐ

เพื่อตอบแทนการออกประทานบัตร

ที่ทำการทรัพยากรธรณีประจำท้องที่ (จังหวัดสระบุรี)

วันที่ 28 เดือน ตุลาคม พ.ศ. 2541

ข้าพเจ้า (บริษัท/ห้าง/หุ้นส่วนจำกัด/นาย/นาง/นางสาว)..... พงศาธเนศวร์ จำกัก (มหาชน).....

..... สัญชาติ ไทย ..... อายุ ..... ปี ..... สำนักงาน/ที่พัก/ตั้งอยู่เลขที่ .....  
18 อาคารทะเลคอมทาวเวอร์ รัชดาภิเษก / ซ.ปอ/แขวง ห้วยขวาง ..... กรุงเทพมหานคร .....  
..... กรุงเทพมหานคร ..... ซึ่งเป็นผู้ยื่นคำขอประทานบัตรเหมืองแร่ หินอุตสาหกรรมชนิดหินแอนดีไซต์

(เพื่ออุตสาหกรรมก่อสร้าง) ..... ตามคำขอที่ 12/2540 ..... ลงวันที่ 4 เดือน เมษายน

พ.ศ. 2540 จำนวน 88-3-81 ..... ไว้ทำหนังสือฉบับนี้ไว้ให้แก่กรมทรัพยากรธรณีเพื่อเป็นหลักฐานว่า

ข้อ 1. เมื่อข้าพเจ้า (บริษัท/ห้าง/หุ้นส่วนจำกัด/นาย/นาง/นางสาว)..... พงศาธเนศวร์ จำกัก (มหาชน)..... ได้รับอนุญาตประทานบัตรเหมืองแร่ หินอุตสาหกรรมชนิดหิน

แอนดีไซต์ (เพื่ออุตสาหกรรมก่อสร้าง) ..... ตามคำขอที่ 12/2540 ..... ข้าพเจ้าจะจ่ายผลประโยชน์

พิเศษเพื่อประโยชน์แก่รัฐให้แก่กรมทรัพยากรธรณีเป็นจำนวนเงินทั้งสิ้น ..... 642,510.- บาท

(หักเงินสี่หมื่นสองพันห้าร้อยสิบบาทถ้วน) ..... และให้ถือว่าข้อตกลงนี้เป็นเงื่อนไขในการออก

ประทานบัตรโดยมีเงื่อนไขในการชำระเงิน ดังนี้

☐ 1.1 ขอชำระผลประโยชน์พิเศษเพื่อประโยชน์แก่รัฐให้แก่กรมทรัพยากรธรณีตามจำนวน

ที่กล่าวข้างต้นทั้งหมดเป็นเงินงวดเดียว ซึ่งได้สิทธิให้หักค่าลดหย่อนร้อยละสิบ (10%) เหลือจำนวนเงินที่จ่าย

เป็นผลประโยชน์พิเศษเพื่อประโยชน์แก่รัฐเมื่อลดหย่อนแล้วทั้งสิ้น ..... บาท

(.....) โดยจะชำระเป็น .....  
ในวันรับประทานบัตร ณ ที่ทำการทรัพยากรธรณีประจำท้องที่

☒ 1.2 ขอชำระเป็นงวด ๆ โดยขอชำระผลประโยชน์พิเศษเพื่อประโยชน์แก่รัฐให้แก่กรม

ทรัพยากรธรณี ดังนี้

(1) จดแรกจำนวนร้อยละยี่สิบห้า (25%) ของจำนวนวงเงินผลประโยชน์พิเศษเพื่อ

ประโยชน์แก่รัฐทั้งสิ้นตามที่กล่าวไว้ตามข้อ 1. ในวันรับประทานบัตร ณ ที่ทำการของทรัพยากรธรณีประจำ

ท้องที่ คิดเป็นเงินทั้งสิ้น 160,627.50 บาท (หนึ่งแสนหกหมื่นหกกร้อยยี่สิบเจ็ดบาทห้าสิบสองสตางค์)

(2) จดต่อไปจะผ่อนชำระจำนวน ..... 10 ..... งวด (ไม่เกิน 10 งวด) ขอชำระ

เป็นงวด ๆ ละเท่ากันเป็นจำนวนเงินงวดละ ..... บาท (.....)

โดยจะชำระแต่ละงวดภายในวันที่ 15 มกราคมของปีถัดจากปีที่ได้รับประทานบัตรตามลำดับทุกปีจนครบถ้วน

ณ ที่ทำการของทรัพยากรธรณีประจำท้องที่ หากข้าพเจ้าผิดนัดไม่ชำระค่าผลประโยชน์พิเศษเพื่อประโยชน์แก่รัฐ

ภายในกำหนดเวลาดังกล่าวข้างต้น ข้าพเจ้ายินยอมให้กรมทรัพยากรธรณีคิดเป็นเงินค่าปรับในอัตราร้อยละ 15

ต่อปี นับแต่วันผิดนัดถึงวันชำระจริง

ข้อ 2. การจ่ายผลประโยชน์พิเศษเพื่อประโยชน์แก่รัฐให้แก่กรมทรัพยากรธรณี ตามหนังสือฉบับนี้ข้าพเจ้าจะดำเนินการให้แล้วเสร็จเรียบร้อยทุกประการ พร้อมรับประทานบัตรในเวลาไม่เกิน 30 วันนับจากวันที่ได้รับแจ้งเป็นหนังสือจากทรัพยากรธรณีประจำห้องที่ที่ข้าพเจ้าไปรับประทานบัตรพร้อมจ่ายผลประโยชน์พิเศษเพื่อประโยชน์แก่รัฐให้แก่กรมทรัพยากรธรณี

ข้อ 3. หากข้าพเจ้าไม่ปฏิบัติตามข้อตกลงข้อหนึ่งข้อใดหรือทุกข้อในหนังสือฉบับนี้ให้ถือว่าข้าพเจ้าปฏิบัติผิดเงื่อนไขในการออกประทานบัตร และยินยอมให้เพิกถอนประทานบัตรซึ่งออกให้ข้าพเจ้าตามคำขอที่ 12/2540 โดยข้าพเจ้าจะไม่โต้แย้งคัดค้านหรือเรียกร้องค่าชดเชยหรือค่าเสียหายใด ๆ ทั้งสิ้น

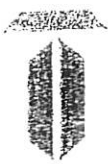
ข้าพเจ้าได้อ่านและเข้าใจจะความในหนังสือฉบับนี้ โดยชัดเจนตลอดทุกข้อความ จึงได้ลงลายมือชื่อต่อหน้าพยานไว้เป็นสำคัญ

ปฏิ



**เอกสารแนบ 3**  
**การขออนุญาตเปิดเหมืองและรับช่วง**

# สำเนา



บริษัท ท่าอากาศยานเบอร์ จำกัด (มหาชน)

TONGKAH HARBOUR PUBLIC COMPANY LIMITED

สำนักงานใหญ่ : ชั้น 7 อาคารสำนักงานเมดิคัลทาวเวอร์ เลขที่ 252/11 ถนนรัชดาภิเษก แขวงจว้าง กรุงเทพมหานคร 10320 โทร : (662) 0-2695-1912-28 โทรสาร (662) 0-2695-1901  
BANGKOK: 7th Floor, Medica Thai-Phatra Office Tower 1 252/11 Ratchadapisek Road, Huay Khwang, Bangkok 10320 Thailand Tel: (66-2) 695-1912-28 Fax: (66-2) 695-1901

ที่ ทก 589-060/11/2560

วันที่ 2 พฤศจิกายน 2560

เรื่อง ขออนุญาตเปิดเหมือง

เรียน อุตสาหกรรมจังหวัด

- สิ่งที่ส่งมาด้วย 1. สำเนาอนุญาตให้ขุดเอาแร่ประเภทบัตร์ ที่ สป 0033(2)/3214 จำนวน 1 ฉบับ  
ลงวันที่ 19 กันยายน 2560  
2. แบบรายงานและผลการดำเนินงานบริหารจัดการกองทุน จำนวน 1 ฉบับ  
สำหรับโครงการเหมืองแร่

ตามที่อุตสาหกรรมจังหวัด แจ้งว่ารัฐมนตรีว่าการกระทรวงอุตสาหกรรม ได้อนุญาตต่ออายุประทานบัตรที่ 28676/15268 ตามคำขอต้ออายุประทานบัตรที่ 5/2551 (ประทานบัตรที่ 28676/15268) ของบริษัท ท่าอากาศยานเบอร์ จำกัด (มหาชน) ให้ดำเนินการทำเหมืองต่อไปอีก 15 ปี คือตั้งแต่วันที่ 24 พฤษภาคม 2552 ถึงวันที่ 23 พฤษภาคม 2567 นั้น

บริษัท ท่าอากาศยานเบอร์ จำกัด (มหาชน) ได้ปฏิบัติตามหลักเกณฑ์ซึ่งออกโดยกรมอุตสาหกรรมพื้นฐานและการเหมืองแร่ ก่อนเปิดการทำเหมือง โดยให้ดำเนินการจัดตั้งกองทุนตามมาตรการป้องกันและแก้ไขผลกระทบสิ่งแวดล้อม จำนวน 3 กองทุน คือ กองทุนฟื้นฟูพื้นที่ทำเหมือง, กองทุนเฝ้าระวังสุขภาพ, กองทุนพัฒนาพื้นที่รอบเหมืองแร่ ตามเอกสารแนบท้ายประทานบัตรอย่างเคร่งครัด บริษัท ท่าอากาศยานเบอร์ จำกัด (มหาชน) ขอนำเสนอเอกสารการจัดตั้งกองทุนและเอกสารอื่นที่เกี่ยวข้อง เพื่อขออนุญาตเปิดเหมืองในพื้นที่แปลงประทานบัตรดังกล่าวข้างต้น

จึงเรียนมาเพื่อโปรดพิจารณา



๒๒๕  
3-11-60



ที่ สปบ ๐๐๓๓(๒)/ธ.๒๕๖๔

สำนักงานอุตสาหกรรมจังหวัดสระบุรี  
ถนนพิชัยมงคลสงคราม สป ๑๘๐๐๐

๕ กันยายน ๒๕๖๐

เรื่อง อนุญาตให้ต่ออายุประทานบัตร

เรียน กรรมการผู้จัดการ บริษัท ฟุงคาฮาเนอร์ จำกัด (มหาชน)

สิ่งที่ส่งมาด้วย แบบฟอร์มหนังสือคำประกันของธนาคาร จำนวน ๑ ฉบับ

ตามที่ท่านได้ยื่นคำขอต่ออายุประทานบัตรที่ ได้ยื่นคำขอต่ออายุประทานบัตรที่ ๕/๒๕๕๑ (ประทานบัตรที่ ๒๘๖๗๖/๑๕๖๖๘) ทำเหมืองแร่หินอุตสาหกรรมชนิดหินแอนดีไซต์ (เพื่ออุตสาหกรรมก่อสร้าง) ที่ตำบลท่าตูม อำเภอกำแพงคอย จังหวัดสระบุรี นั้น

บัดนี้ รัฐมนตรีว่าการกระทรวงอุตสาหกรรม ได้อนุญาตต่ออายุประทานบัตรที่ ๒๘๖๗๖/๑๕๖๖๘ ให้ท่านทำเหมืองแร่ที่แปลงดังกล่าวต่อไปอีก ๑๕ ปี ต่อเนื่องจากวันที่ประทานบัตรสิ้นอายุ คือตั้งแต่วันที่ ๒๔ พฤษภาคม ๒๕๕๑ ถึงวันที่ ๒๓ พฤษภาคม ๒๕๖๖ หากผลิตแร่หมดก่อนสิ้นอายุประทานบัตรให้ท่านขอเวนคืนประทานบัตร ด้วย โดยให้ท่านปฏิบัติตามหลักเกณฑ์เกี่ยวกับการจัดตั้งกองทุนเพื่อระงับสุขภาพและกองทุนพัฒนาหมู่บ้านรอบพื้นที่เหมืองแร่ตามเงื่อนไขแนบท้ายประทานบัตร และปฏิบัติตามแผนผังโครงการทำเหมืองและมาตรการป้องกันและแก้ไขผลกระทบสิ่งแวดล้อมสำหรับคำขอต่ออายุประทานบัตรที่กำหนดโดยกรมอุตสาหกรรมพื้นฐานและการเหมืองแร่ ตามที่แนบท้ายประทานบัตรฉบับผู้ถือประทานบัตรอย่างเคร่งครัด

ฉะนั้น จึงให้ท่านเข้าไปรับประทานบัตรที่ ๒๘๖๗๖/๑๕๖๖๘ ที่ฝ่ายอุตสาหกรรมพื้นฐาน และการเหมืองแร่ สำนักงานอุตสาหกรรมจังหวัดสระบุรี ภายในวันที่ ๑๗ ตุลาคม ๒๕๖๐ และให้ท่านดำเนินการ ดังนี้

๑. ทำหนังสือคำประกันของธนาคารหรือสถาบันการเงิน เพื่อคำประกันการปฏิบัติตามสัญญาว่าด้วยการทำเหมืองตามประทานบัตร โดยมีวงเงินคำประกันเป็นเงิน ๒๐๐,๐๐๐.- บาท (สองแสนบาทถ้วน) ฉบับใหม่ แทนฉบับเดิมที่จะคืนให้ ตามสิ่งที่ส่งมาด้วย
๒. ทำสัญญาว่าด้วยการทำเหมืองตามประทานบัตร ณ สำนักงานอุตสาหกรรมจังหวัดสระบุรี

หากท่านไม่เข้าไปรับประทานบัตร ภายในกำหนดเวลาดังกล่าว สำนักงานอุตสาหกรรมจังหวัดสระบุรี จะถือว่าท่านไม่ตั้งใจที่จะทำเหมืองแปลงนี้ และจะดำเนินการยกเลิกการอนุญาตให้ต่ออายุประทานบัตรของท่านตามกฎหมายต่อไป

ขอแสดงความนับถือ

เจ้าพนักงาน

ฝ่ายอุตสาหกรรมพื้นฐานและการเหมืองแร่  
โทร. ๐-๓๖๒๒-๒๒๑๕/โทรสาร ๐-๓๖๒๒-๓๑๘๐



สำนักงานอุตสาหกรรมจังหวัดสระบุรี  
แผนกอุตสาหกรรมปื้ฐานและการเหมืองแร่

## สัญญาว่าด้วยการทำเหมืองตามประทานบัตรหรือประทานบัตรชั่วคราว

ทำที่.....สำนักงานอุตสาหกรรมจังหวัดสระบุรี.....

วันที่ ๒ เดือน ตุลาคม พ.ศ. ๒๕๖๑

ข้าพเจ้า.....บริษัท ฟุ่งคาชเนอส์ จำกัด (มหาชน).....โดย.....  
ในฐานะผู้มีอำนาจลงนามแทนนิติบุคคล อายุ.....ปี อยู่บ้าน/ตั้งอยู่เลขที่.....๒๕๒/๑๑ อาคาร  
สำนักงานเมืองไทย-ภัทร ๑ ชั้น ๗ ถนน.....รัชดาภิเษก.....แขวง.....ห้วยขวาง.....เขต.....ห้วยขวาง.....  
จังหวัด กรุงเทพมหานคร.....ซึ่งเป็นผู้ยื่นคำขอ.....ต่ออายุประทานบัตร ตามคำขอที่.....๕/๒๕๕๑  
(ฉบับที่ ๒๕๖๑/๑๕๒๖๘) ลงวันที่ ๑ ตุลาคม ๒๕๕๑ ชนิดแร่.....หินอุตสาหกรรมชนิดหินแอนดีไซต์  
(เพื่ออุตสาหกรรมก่อสร้าง) ขอทำสัญญาฉบับนี้ให้ไว้แก่กรมอุตสาหกรรมพื้นฐานและการเหมืองแร่  
เป็นหลักฐานว่า

ข้อ ๑ เมื่อข้าพเจ้า.....บริษัท ฟุ่งคาชเนอส์ จำกัด (มหาชน).....ได้รับประทานบัตร  
หรือประทานบัตรชั่วคราว ตามคำขอต่ออายุประทานบัตรที่.....๕/๒๕๕๑ (ฉบับที่ ๒๕๖๑/๑๕๒๖๘) แล้ว  
ข้าพเจ้าจะดำเนินการทำเหมืองตามแผนผังโครงการทำเหมืองที่ได้รับอนุญาต ตามมาตรการป้องกันและ  
แก้ไขผลกระทบสิ่งแวดล้อมที่ได้รับอนุญาต รวมทั้งจะปฏิบัติตามหลักเกณฑ์และเงื่อนไขที่กำหนดในประทานบัตร  
ดังกล่าว และหากการทำเหมืองอยู่ในเขตปฏิรูปที่ดิน ข้าพเจ้าจะปฏิบัติตามหลักเกณฑ์และเงื่อนไขตามที่  
สำนักงานการปฏิรูปที่ดินเพื่อเกษตรกรรม (ส.ป.ก.) กำหนดไว้ด้วย

ข้อ ๒ ในวันทำสัญญานี้ ข้าพเจ้าได้นำหลักประกันเป็นเงินสด ๒๐๐,๐๐๐.....บาท  
(สองแสนบาทถ้วน) (ใบเสร็จรับเงินเล่มที่.....๒๒๒๗ เลขที่.....๐๐๒ ลงวันที่ ๒ ตุลาคม ๒๕๖๑)  
หรือหนังสือค้ำประกันของ (ธนาคารหรือสถาบันการเงิน).....เป็นเงิน.....บาท  
(.....) มอบให้เพื่อเป็นประกันการปฏิบัติตามสัญญานี้

ข้อ ๓ หากข้าพเจ้าไม่ปฏิบัติตามข้อสัญญาดังกล่าว ข้าพเจ้ายินยอมให้กรมอุตสาหกรรม  
พื้นฐานและการเหมืองแร่ยึดเงินกรณีวางหลักประกันเป็นเงินสด หรือปรับ หรือเรียกร้องเงินค่าเสียหายจาก  
ผู้ค้ำประกันกรณีวางหลักประกันเป็นหนังสือค้ำประกันตามสัญญาข้อ ๒ ทั้งหมด หรือบางส่วนแล้วแต่  
กรมอุตสาหกรรมพื้นฐานและการเหมืองแร่เห็นสมควร และหากการทำเหมืองในเขตปฏิรูปที่ดินทำให้  
เกิดผลกระทบต่อนพื้นที่บริเวณใกล้เคียงซึ่งอยู่ในเขตปฏิรูปที่ดิน ข้าพเจ้ายินยอมให้กรมอุตสาหกรรมพื้นฐาน  
และการเหมืองแร่ยึดเงินกรณีวางหลักประกันเป็นเงินสด หรือยินยอมให้กรมอุตสาหกรรมพื้นฐานและการ  
เหมืองแร่ หรือสำนักงานการปฏิรูปที่ดินเพื่อเกษตรกรรมปรับ หรือเรียกร้องเงินค่าเสียหายจากผู้ค้ำประกัน  
กรณีวางหลักประกันเป็นหนังสือค้ำประกันตามสัญญาข้อ ๒ ทั้งหมดหรือบางส่วนแล้วแต่กรมอุตสาหกรรม  
พื้นฐานและการเหมืองแร่ หรือสำนักงานการปฏิรูปที่ดินเพื่อเกษตรกรรมเห็นสมควร

ข้าพเจ้าได้อ่านแล้วเข้าใจข้อความในสัญญานี้ตลอด จึงได้ลงลายมือชื่อต่อหน้าพยานไว้เป็น

สำคัญ

ลงชื่อ

(นาย.....)

นักวิชาการที่

หัวหน้าฝ่ายอุตสาหกรรม

ตร

ยาน



**ธนาคารกรุงไทย**  
KRUNGTHAI BANK

0091-สาขาธนาภิเษก-หัวหมาก  
338 ถ.พระรามเก้า-หัวหมาก-เขตคลองเตย กรุงเทพมหานคร  
กระทรวงการคลัง-กรมสรรพากร-กองสรรพากร

แคชเชียร์เช็ค  
Cashier's Cheque

**A/C PAYEE ONLY**

วันที่  
Date

2 8 0 9 2 5 6 0  
r/d r/m d/m r/y p/y p/y p/y

หรือตามคำสั่ง  
or order

จ่าย  
Pay

จำนวนเงิน (บาท)  
The sum of (Bath)  
สองแสนบาทถ้วน  
สำหรับค่าเช่า-หัวหมาก

\*\*\*\*\*200,000.00

เพื่อ บมจ. ธนาคารกรุงไทย

536547/B1031W/0091  
CC. 00536547

*[Signature]*

*[Signature]*

ลายมือชื่อผู้มีอำนาจลงนาม Authorized Signature

จำนวนเงิน Amount

เช็คเลขที่ Cheque No.

หมายเลขประจำตัวผู้เสียภาษี

วันที่ออกเช็ค

๕๕ ๐๐๕๓๕๔๗ ๐๐๕ ๐๐๙ ๐๙ ๐๙ ๐๐๐๐ ๐๐ ๐๒



**ธนาคารกรุงไทย**  
KRUNGTHAI BANK

0091-สาขาธนาภิเษก-หัวหมาก  
338 ถ.พระรามเก้า-หัวหมาก-เขตคลองเตย กรุงเทพมหานคร  
กระทรวงการคลัง-กรมสรรพากร-กองสรรพากร

เลขประจำตัวผู้เสียภาษี 0107637000992

วันที่  
Date

2 8 0 9 2 5 6 0  
r/d r/m d/m r/y p/y p/y p/y

หรือตามคำสั่ง  
or order

จ่าย  
Pay

จำนวนเงิน (บาท)  
The sum of (Bath)  
สองแสนบาทถ้วน  
สำหรับค่าเช่า-หัวหมาก

B \*\*\*\*\*200,000.00

เพื่อ บมจ. ธนาคารกรุงไทย

536547/B1031W/0091  
CC. 00536547

*[Signature]*

ลายมือชื่อผู้มีอำนาจลงนาม Authorized Signature

CC00C 536547

536547/B1031W/0091

ตามหนังสือรับเงิน/ผู้ทำรายการ

**A/C PAYEE ONLY**

เงินสด บาท

หักบัญชี บาท

ธนาคารได้รับเงินค่าธรรมเนียม บาท

รวมเงินสำหรับค่าค่าธรรมเนียม บาท

*****200,020.00
*****0.00
*****200,000.00
*****20.00
*****200,020.00

นายทวีศักดิ์ นามวงษ์

*[Signature]*

ผู้บอกโอน/ผู้รับเงิน

опл. 100859.5000



พ.ร. 107

เล่มที่ 2227

ใบเสร็จรับเงิน

เลขที่ 002

กรมอุตสาหกรรมพื้นฐานและการเหมืองแร่  
กระทรวงอุตสาหกรรม

ที่ทำการ ... จังหวัดเชียงใหม่

วันที่ ... เดือน ... ปี 2560 พ.ศ. ...

ได้รับเงินจาก ... น.ม. ๗๖๓๓๗๐๕

เป็นค่า ... ๗๖๓๓๗๐๕ บาท ... ๒๘๖๖/๑๕๒๖๘

จำนวน ... ๒๐๐๐๐๐ - บาท ... สดางค์ (ตัวอักษร) ...

ไว้เป็นการถูกต้องแล้ว

(ลงชื่อ)

ตำแหน่ง

ผู้รับเงิน

๖๐๓ ๕๐๓ ๕๐๓ ๕๐๓ ๕๐๓ ๕๐๓ ๕๐๓ ๕๐๓ ๕๐๓ ๕๐๓  
๖/๑๐/๑๗

☒ ก่อนเปิดการทำเหมือง

☐ ครั้งที่ 1 / 2560

รายงานแผนและผลการดำเนินงานบริหารจัดการกองทุน สำหรับโครงการเหมืองแร่

1. ข้อมูลประธานบัตร

ชื่อผู้ถือประธานบัตร บริษัท หงคาสาเบอร์ จำกัด (มหาชน) เลขที่ 28676 / 15268  
ชนิดแร่ หินอุตสาหกรรม ชนิดหินแอนดิไซด์ (เพื่ออุตสาหกรรมก่อสร้าง)  
ที่ตั้งประธานบัตร ตำบล ทาตม อำเภอ แกลง จังหวัด สระบุรี  
อายุประธานบัตร 15 ปี เริ่มตั้งแต่วันที่ 24 พฤษภาคม 2552 ถึงวันที่ 23 พฤษภาคม 2567  
สถานภาพปัจจุบัน ☒ ขอเปิดการทำเหมือง ☐ เปิดการ ☐ หยุดการ ☐ ขอต่อยอายุ  
สถานที่ติดต่อ บริษัท หงคาสาเบอร์ จำกัด (มหาชน) 252/11 ชั้น 7 อาคารเมืองไทยบัททร 1 ห้วยขวาง กรุงเทพฯ  
โทรศัพท์ 02-695-4912 โทรสาร 02-6944420 E-mail

2. เงื่อนไขการจัดตั้งกองทุน

☒ จัดตั้งกองทุนตามมาตรการป้องกันและแก้ไขผลกระทบสิ่งแวดล้อม

☐ เงื่อนไขแบบท้ายประธานบัตร เพิ่มเติม กรณีเมื่อ

กองทุน พื้นที่พื้นที่ทำเหมือง วงเงิน 34,000 บาท /ไร่

เงื่อนไข ตามมาตรการป้องกันและแก้ไขผลกระทบสิ่งแวดล้อม

กองทุน เฝ้าระวังสุขภาพ วงเงิน 200,000 บาท

เงื่อนไข ตามประกาศกรมอุตสาหกรรมพื้นฐานและการเหมืองแร่ เรื่องแนวทางบริหารจัดการกองทุน พ.ศ. 2559

กองทุน พัฒนาหมู่บ้านรอบพื้นที่เหมืองแร่ วงเงิน 500,000 บาท

เงื่อนไข ตามประกาศกรมอุตสาหกรรมพื้นฐานและการเหมืองแร่ เรื่องแนวทางการบริหารจัดการกองทุนพัฒนาหมู่บ้าน

รอบพื้นที่เหมืองแร่ พ.ศ. 2559

กองทุน วงเงิน บาท

เงื่อนไข

3. ผลการดำเนินงาน

3.1 คณะกรรมการมวลชนสัมพันธ์

☒ ดำเนินการจัดตั้งคณะกรรมการมวลชนสัมพันธ์ (มีรายชื่อ อำนาจหน้าที่ ดังเอกสารแนบ 1)

☐ จัดทำระเบียบว่าด้วยการบริหารจัดการกองทุน (ดังเอกสารแนบ 2)

☒ ยังไม่ได้จัดตั้ง/จัดทำระเบียบ เหตุผล ระเบียบข้อบังคับอยู่ระหว่างการดำเนินการ

3.2 การประชุมคณะกรรมการมวลชนสัมพันธ์

☐ ดำเนินการแล้ว ประชุมครั้งที่ (ตามรายงานการประชุม ดังเอกสารแนบ 3)

☒ ยังไม่ได้ดำเนินการ เหตุผล อยู่ระหว่างการดำเนินการ

3.3 การนำเงินเข้าบัญชีกองทุน

☒ ดำเนินการแล้ว (แสดงสำเนาสมุดบัญชีธนาคาร ดังเอกสารแนบ 4)

1) กองทุน ..... กองทุนฟื้นฟูพื้นที่ทำเหมืองแร่  
ธนาคาร ..... กสิกรไทย จำกัด (มหาชน) ..... สาขา ..... ถนนรัชดาภิเษก ห้วยขวาง  
อัตราการผลิตแร่ ..... เมตริกตัน ..... จำนวนเงิน ..... 34,000 ..... บาท

2) กองทุน ..... เฝ้าระวังสุขภาพ  
ธนาคาร ..... กสิกรไทย จำกัด (มหาชน) ..... สาขา ..... ถนนรัชดาภิเษก ห้วยขวาง  
อัตราการผลิตแร่ ..... เมตริกตัน ..... จำนวนเงิน ..... 200,000 ..... บาท

3) กองทุน ..... พัฒนารอบพื้นที่เหมืองแร่  
ธนาคาร ..... กสิกรไทย จำกัด (มหาชน) ..... สาขา ..... ถนนรัชดาภิเษก ห้วยขวาง  
อัตราการผลิตแร่ ..... เมตริกตัน ..... จำนวนเงิน ..... 500,000 ..... บาท

4) กองทุน .....  
ธนาคาร ..... สาขา ..... จำนวนเงิน ..... บาท  
อัตราการผลิตแร่ ..... เมตริกตัน ..... จำนวนเงิน ..... บาท

☐ ยังไม่ได้เปิดบัญชี/นำเงินเข้าบัญชี เหตุผล .....

3.4 รายงานผลการดำเนินงานตามแผนงาน (รายละเอียด และภาพถ่ายการจัดกิจกรรมดังเอกสารแนบ 5)

1) กิจกรรม .....  
วันที่ ..... เดือน ..... พ.ศ. .... สถานที่ .....  
ผู้เข้าร่วมโครงการ ..... คน ครอบคลุม จำนวน ..... หมู่บ้าน  
ได้แก่ .....

2) งบประมาณในการดำเนินงาน ..... บาท (รายละเอียดค่าใช้จ่าย ตามเอกสารแนบ 6)

3.5 แผนการดำเนินงานในปีต่อไป (รายละเอียด ดังเอกสารแนบ 7)

กิจกรรม .....  
งบประมาณ .....

**เอกสารแนบ 4**  
**แบบรายงานการฟื้นฟูพื้นที่ทำเหมือง**

# ด้านการฟื้นฟูพื้นที่ทำเหมือง

การรายงานครั้งที่ 2 วันที่ 27 มีนาคม 2566

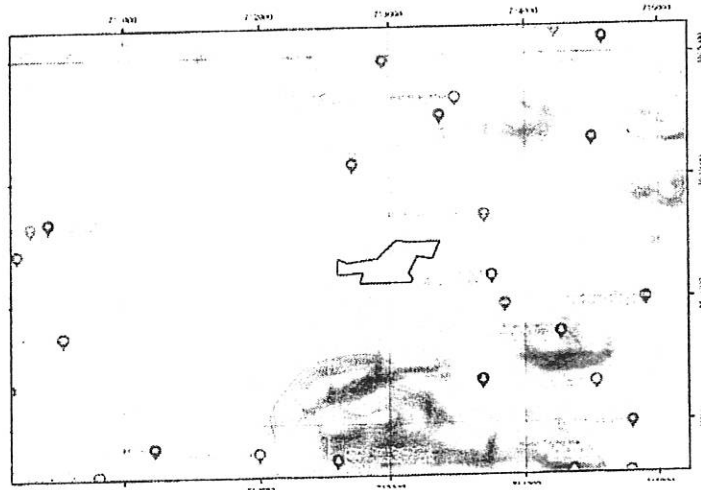
โครงการเหมืองแร่หินอุตสาหกรรมชนิดหินแอนดิไซต์

เพื่ออุตสาหกรรมก่อสร้าง

ประทานบัตรที่ 28676/15268

บริษัท หุ่นคาฮาเบอร์ จำกัด (มหาชน)

ที่ตั้ง ตำบลท่าตูม อำเภอแก่งคอย จังหวัดสระบุรี



เสนอต่อ

กรมอุตสาหกรรมพื้นฐานและการเหมืองแร่

และสำนักงานนโยบายและแผนทรัพยากรธรรมชาติและสิ่งแวดล้อม

เดือนมิถุนายน 2565

รายงานแผนและผลการดำเนินงานด้านการฟื้นฟูพื้นที่ทำเหมือง

เสนอต่อกรมอุตสาหกรรมพื้นฐานและการเหมืองแร่

และสำนักงานนโยบายและแผนทรัพยากรธรรมชาติและสิ่งแวดล้อม

การรายงานครั้งที่ 2 วันที่ 27 มีนาคม 2566

1. ข้อมูลประธานบัตร

1.1 ชื่อผู้ถือประธานบัตร บริษัท หุงคาฮาเบอร์ จำกัด (มหาชน)

หมายเลขประธานบัตรที่ 28676/15268

1.2 ที่ตั้ง ตำบลท่าตูม อำเภอแก่งคอย จังหวัดสระบุรี แสดงดังรูปที่ 1

1.3 ชนิดแร่หินแอนดิไซด์ เดไซด์ เพื่ออุตสาหกรรมก่อสร้าง

1.4 อายุประธานบัตร 15 ปี นับตั้งแต่วันที่ 23 พฤษภาคม 2552 ถึงวันที่ 22 พฤษภาคม 2567

1.5 มีพื้นที่ 88-3-81 ไร่

1.6 กรรมสิทธิ์ที่ดินมีดังนี้

- กรรมสิทธิ์ (ระบุประเภท เช่น โฉนด , น.ส.3 ) อยู่ในเขตกรรมสิทธิ์ที่ดิน จำนวน 88-3-81 ไร่
- ที่รัฐ (ระบุประเภท เช่น ป่าสงวน , สปก.).....ไร่
- อื่น ๆ (ระบุ) .....ไร่

2. ข้อมูลการทำเหมืองปัจจุบัน (ตามรายละเอียดในแผนที่รูปที่ 2)

2.1 สภาพปัจจุบัน หยุดการทำเหมือง และอยู่ระหว่างขอต่ออายุประธานบัตร

2.2 พื้นที่ที่ใช้ในการทำเหมืองและกิจกรรมที่เกี่ยวข้องทั้งหมดรายละเอียดดังนี้

- ประธานบัตรแปลงนี้ยังไม่มีพื้นที่ผ่านการทำเหมือง

2.3 จำนวนหน้าเหมือง/บ่อเหมืองปัจจุบัน .....แห่ง

2.4 พื้นที่เก็บกองเปลือกดิน.....1.....แห่ง เนื้อที่ .....1.....ไร่

2.5 มีพื้นที่เก็บกองแร่จำนวน .....แห่ง เนื้อที่.....ไร่

2.6 จำนวนขุมเหมืองที่ไม่ใช้ทำเหมืองแล้ว.....1.....แห่ง ขนาด.....20.....ไร่ ลึก.....10.....เมตร

3. รูปแบบการใช้ประโยชน์ที่ดินภายหลังสิ้นสุดการทำเหมือง (พร้อมแนบแผนผังการฟื้นฟูพื้นที่ในภาพรวมซึ่งสอดคล้องกับแผนผังโครงการการทำเหมือง โดยส่งเฉพาะครั้งแรกของการรายงานและทุกครั้งที่มีการเปลี่ยนแปลงรูปแบบการใช้พื้นที่สุดท้าย)

- เมื่อสิ้นสุดการทำเหมือง หน้าเหมืองจะมีลักษณะบ่อเหมือง โดยจะทำการปรับปรุงหน้าเหมืองให้เกิดความปลอดภัย และทำการปลูกต้นไม้เสริมและพืชคลุมดินบริเวณคันทำนบโดยรอบบ่อเหมืองและพื้นที่อื่น ๆ ที่เกี่ยวเนื่อง

4. ผลการดำเนินงานในช่วง 3 ปีที่ผ่านมา (พร้อมแนบแผนผังแสดงพื้นที่ที่ดำเนินการปรับปรุงและฟื้นฟูสภาพพื้นที่ที่ใช้ทำเหมือง และภาพถ่ายการดำเนินงาน) รายละเอียดดังรูปที่ 2

4.1 การปรับสภาพและฟื้นฟูพื้นที่บริเวณหน้าเหมือง

- จำนวน.....แห่ง เนื้อที่ .....ไร่  
ที่ผ่านมายังไม่มีการเปิดทำเหมืองบริเวณพื้นที่โครงการ แสดงดังรูปที่ 3

4.2 การปรับสภาพและฟื้นฟูกองเก็บเปลือกดิน

- จำนวน .....1.....แห่ง เนื้อที่ .....1.....ไร่  
ที่ผ่านมายังไม่มีการเปิดทำเหมือง จึงยังไม่มีการนำเปลือกดินและเศษหินไปเก็บกองไว้บริเวณดังกล่าว

4.3 การปรับสภาพและฟื้นฟูชุมชนเหมืองที่ไม่ใช้ในการทำเหมืองแล้ว

- จำนวน.....แห่ง ขนาด (กxยxล) .....เมตร  
สืบเนื่องจากที่ผ่านมาได้มีการเปิดทำเหมือง หลังจากปี พ.ศ.2547 หยุดการทำเหมืองจึงไม่มีการปรับสภาพและฟื้นฟูชุมชนเหมืองเก่า

4.4 การปรับสภาพและฟื้นฟูระบบป้องกันการชะล้างตะกอนดินจากบริเวณหน้าเหมือง ที่เก็บของเปลือกดินเศษหิน และบริเวณอื่น ๆ อาทิ เช่น คันทำนบดินและคูระบายน้ำ และบ่อดักตะกอน เป็นต้น

วิธีดำเนินการ การทำเหมืองแร่ของโครงการ ได้มีการจัดเตรียมพื้นที่ บ่อดักตะกอนจำนวน 1 บ่อ คันทำนบและคูระบายน้ำ เพื่อป้องกันการชะล้างตะกอนมูลดินทรายออกสู่พื้นที่ภายนอก โดนคันทำนบริมขอบเขตประทานบัตรได้ทำการปลูกต้นไม้ยืนต้น เพื่อเปิดการเพิ่มพื้นที่สีเขียวและเป็นพื้นที่กันชน (Buffer Zone) แสดงดังรูปที่ 2 และรูปที่ 3

4.5 การปลูกต้นไม้บริเวณขอบแปลงประจานบัตร และบริเวณพื้นที่อื่น ๆ ที่เกี่ยวเนื่อง  
วิธีดำเนินการ มีการปลูกต้นไม้ยืนต้น บริเวณคันทำนบ เพื่อใช้เป็นพื้นที่กันชน (Buffer Zone) ป้องกันผลกระทบด้านฝุ่นละอองออกสู่พื้นที่ภายนอกและบดบังทัศนียภาพแสดงดังรูปที่ 3

4.6 การปรับสภาพและฟื้นฟูพื้นที่บริเวณโรงแต่งแร่/โรงโม่หิน  
ภายในพื้นที่โครงการไม่มีโรงโม่หินหรือโรงแต่งแร่ตั้งอยู่แต่อย่างใด

4.7 การปรับสภาพและฟื้นฟูพื้นที่บริเวณพื้นที่สำนักงาน บ้านพักและโรงเก็บวัสดุระเบิด ภายในพื้นที่โครงการไม่มีอาคารสำนักงาน และบ้านพักตั้งอยู่แต่อย่างใด งบประมาณดำเนินงานทั้งหมด โดยประมาณ 30,000 บาท (ค่าดำเนินการปลูกต้นไม้และบำรุงรักษา)

## 5 แผนการดำเนินงานในช่วง 3 ปี ข้างหน้า

5.1 แผนการดำเนินงานที่จะจัดทำในช่วง 3 ปี ข้างหน้า (พร้อมแนบแผนผังแสดงตำแหน่งที่จะดำเนินการใน 3 ปีข้างหน้า) ดังรูปที่ 4

- การปรับสภาพและฟื้นฟูพื้นที่บริเวณหน้าเหมือง

พื้นที่หน้าเหมือง จำนวน 1 แห่ง จะทำการปรับปรุงสภาพพื้นที่หน้าเหมืองให้เกิดความปลอดภัยจากการพังทลาย ในช่วงการต่ออายุประทานบัตรจะดำเนินการทำเหมืองโดยวิธีแบบเหมืองทาบใช้เครื่องจักรกลหนักในการขุดตักแร่บริเวณหน้าเหมือง โดยวางแผนจะเปิดทำเหมืองบริเวณทางด้านทิศตะวันออกของพื้นที่โครงการในลักษณะขั้นบันไดโดยมีความสูงไม่เกิน 10 เมตร และความกว้าง ไม่น้อยกว่า 10 เมตร และความลาดเอียงรวมของหน้าเหมืองไม่เกิน 45 องศา และมีการหลีกเลี่ยงการเดินหน้าเหมืองที่มีทิศทางของชั้นแร่ และหินเอียงเข้าหาหน้างานเพื่อป้องกันมิให้มีการพังถล่มในส่วนของเส้นทางลำเลียงภายในพื้นที่โครงการที่เป็นเส้นทางขนส่งสายหลัก (Main road) จะปรับปรุงซ่อมแซมให้อยู่ในสภาพใช้งานได้ตลอดเวลาซึ่ง สามารถทำให้รถบรรทุกแร่ที่ใช้ในการขนส่งลำเลียงแร่ทำงานได้อย่างปลอดภัย และมีประสิทธิภาพ และนอกจากนั้นจะทำการปลูกต้นไม้เสริมบริเวณคันทำนบโดยรอบพื้นที่โครงการ แสดงดังรูปที่ 4

- การปรับสภาพและพื้นฟูกองเก็บเปลือกดิน จำนวน.....1.....แห่ง เนื้อที่ ....1....ไร่  
วิธีดำเนินการ เปลือกดินและเศษหินที่เกิดขึ้นจากการทำเหมืองโครงการจะนำไปใช้ในกิจกรรมการปรับปรุงคันทำนบ และปรับปรุงเส้นทางขนส่งแร่ บางส่วนจะนำไปเก็บกองยังที่จัดเตรียมไว้ โดยจะทำการปรับเสถียรภาพของที่เก็บกองให้เกิดความปลอดภัย และหว่านเมล็ดพืชคลุมดินเพื่อช่วยยึดเกาะหน้าดิน ลดการชะล้างพังทลาย
- การปรับสภาพและพื้นฟูขุมเหมืองที่ไม่ใช้ในการทำเหมืองแล้ว  
วิธีดำเนินการ ในช่วงต่อไปของการทำเหมืองจะมีการพัฒนาหน้าเหมืองอย่างต่อเนื่อง หากมีพื้นที่ที่ไม่มีการใช้ประโยชน์เพื่อการทำเหมืองแร่แล้ว จะปรับเสถียรภาพของหน้าเหมืองให้เกิดความปลอดภัย แต่อย่างไรก็ตามจะใช้พื้นที่ที่เป็นจุดต่ำสุดในแต่ละช่วงของการทำเหมืองเป็นพื้นที่รับน้ำ (Sump)
- การปรับสภาพและพื้นฟูระบบป้องกันการชะล้างตะกอนดินจากบริเวณหน้าเหมืองที่เก็บกองเปลือกดินเศษหิน และบริเวณอื่น ๆ อาทิ เช่น คันทำนบดินและคูระบายน้ำและบ่อดักตะกอน เป็นต้น จะมีการดูแลรักษาสภาพบ่อน้ำที่ใช้เป็นบ่อดักตะกอนรวมทั้งคันทำนบและคูระบายน้ำให้อยู่ในสภาพที่ใช้งานได้ดียิ่งอยู่เสมอ
- การปลูกต้นไม้ระหว่างพื้นที่ว่างภายในพื้นที่ประทานบัตร รวมเนื้อที่ 2 ไร่ จะดำเนินการปลูกต้นไม้โตเร็ว เสริมบริเวณคันทำนบขอบแปลงประทานบัตร บริเวณโดยรอบพื้นที่เก็บกองเปลือกดินเศษหิน และพื้นที่บ่อดักตะกอน แสดงดังรูปที่ 4
- การปรับสภาพและพื้นฟูพื้นที่บริเวณโรงแต่งแร่/โรงโม่หิน  
ภายในพื้นที่โครงการไม่มีโรงโม่หินหรือโรงแต่งแร่ตั้งอยู่แต่อย่างใด
- การปรับสภาพและพื้นฟูพื้นที่บริเวณสำนักงาน บ้านพักและอาคารเก็บวัตถุดิบ  
ภายในพื้นที่โครงการไม่มีอาคารสำนักงาน และบ้านพักตั้งอยู่แต่อย่างใด


## 5.7 การจัดเตรียมงบประมาณ

งบประมาณสำหรับดำเนินงานตามแผนงาน 50,000 บาท

งบประมาณสำหรับการบำรุงรักษาพื้นที่ที่ฟื้นฟูแล้ว 30,000 บาท

ปัญหาและอุปสรรคที่ต้องการความช่วยเหลือ / สนับสนุน จากกรมอุตสาหกรรมพื้นฐานและการเหมืองแร่ และหรือส่วนราชการอื่น ๆ .....

ลงชื่อ.....



( น.ส. ฉชาติรักษ์ มอวคว )

ผู้จัดทำรายงาน

วันที่..... 1 ส.ย. 25๖๖

รับรองข้อมูลถูกต้องและเห็นชอบกับแผนการดำเนินการ

ลงชื่อ.....



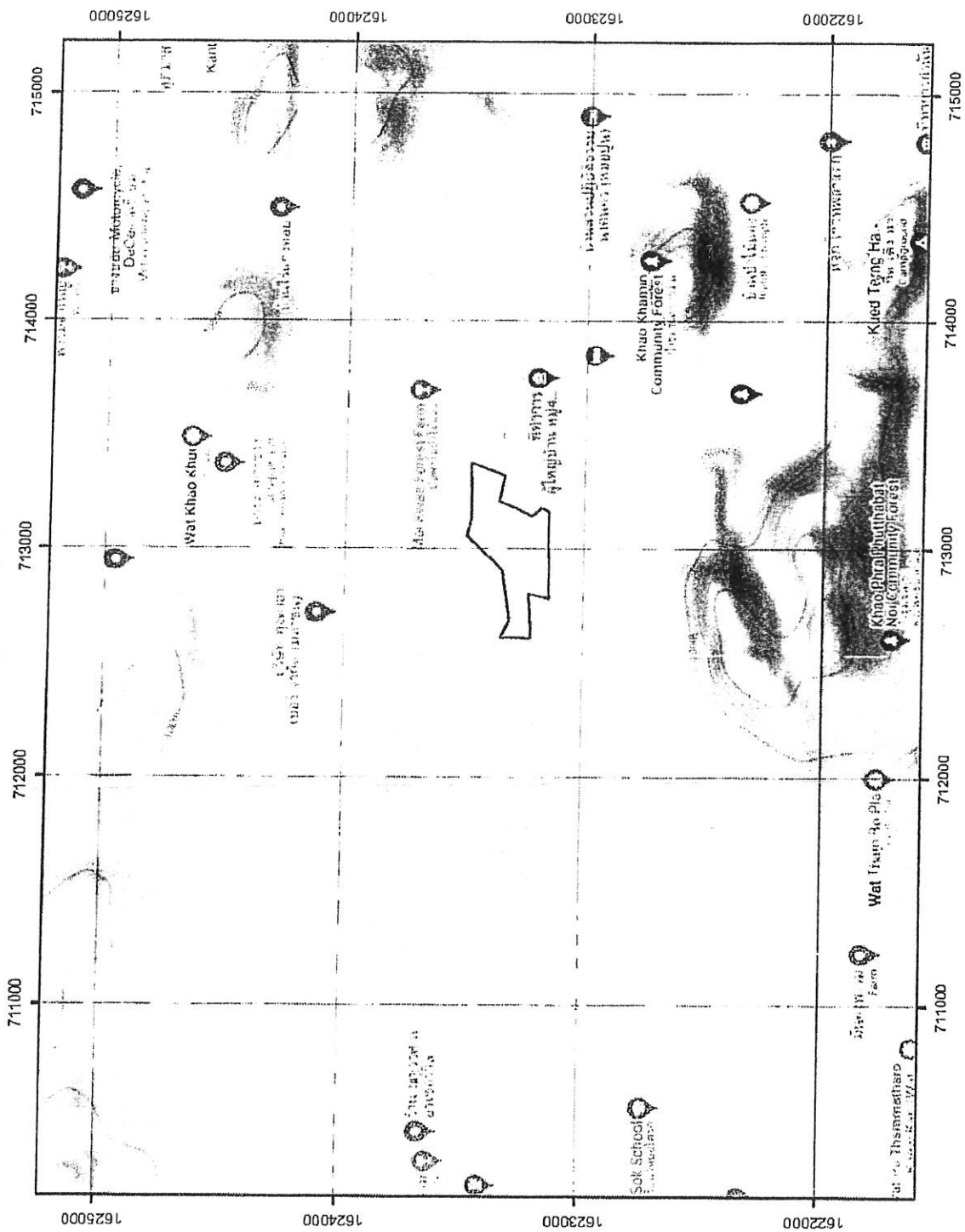
( นายสุน ศิลป์สกุลสุข )

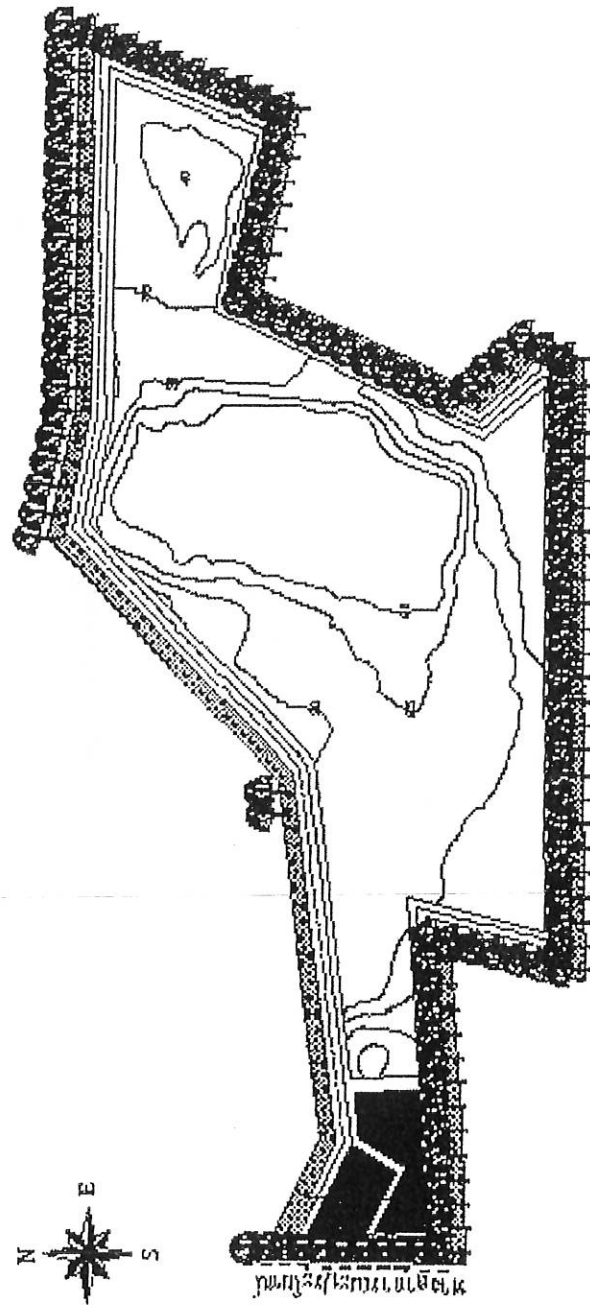
วิศวกรควบคุม (ทะเบียน วมม.52)

วันที่..... 1 ส.ย. 25๖๖

# รูปประกอบรายงาน

รูปที่ 1 แสดงตำแหน่งที่ตั้งพื้นที่โครงการ





# สัญลักษณ์

๑ เส้นชั้นความสูง

๒ ขอบเขตพื้นที่โครงการ

แนวทางหลวงสายถนนระยอง-บ้านฉาง

๓ แนวต้นไม้ที่ได้ดำเนินการปลูกไว้แล้ว

๔ ปักตะกอน

๕ บริเวณที่เก็บของดิน

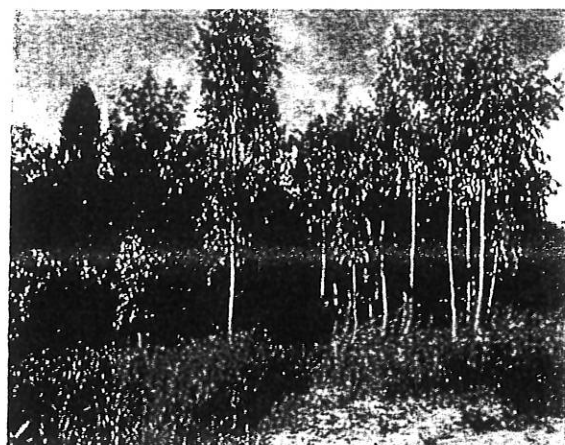
๖ คันทาง

๗ คูระบายน้ำ

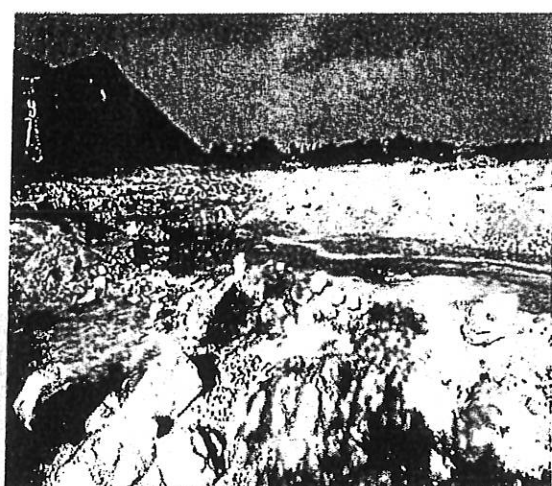
รูปที่ ๘ ตำแหน่งพื้นที่บริเวณพื้นที่โครงการบ้าน



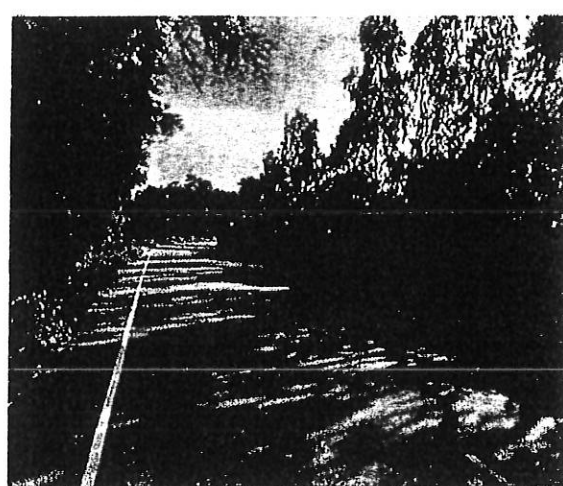
แนวต้นไม้บริเวณด้านทิศตะวันออก



แนวต้นไม้บริเวณด้านทิศตะวันตก



สภาพบริเวณพื้นที่ตอนกลาง



แนวต้นไม้บริเวณริมเส้นทางขนส่งแร่

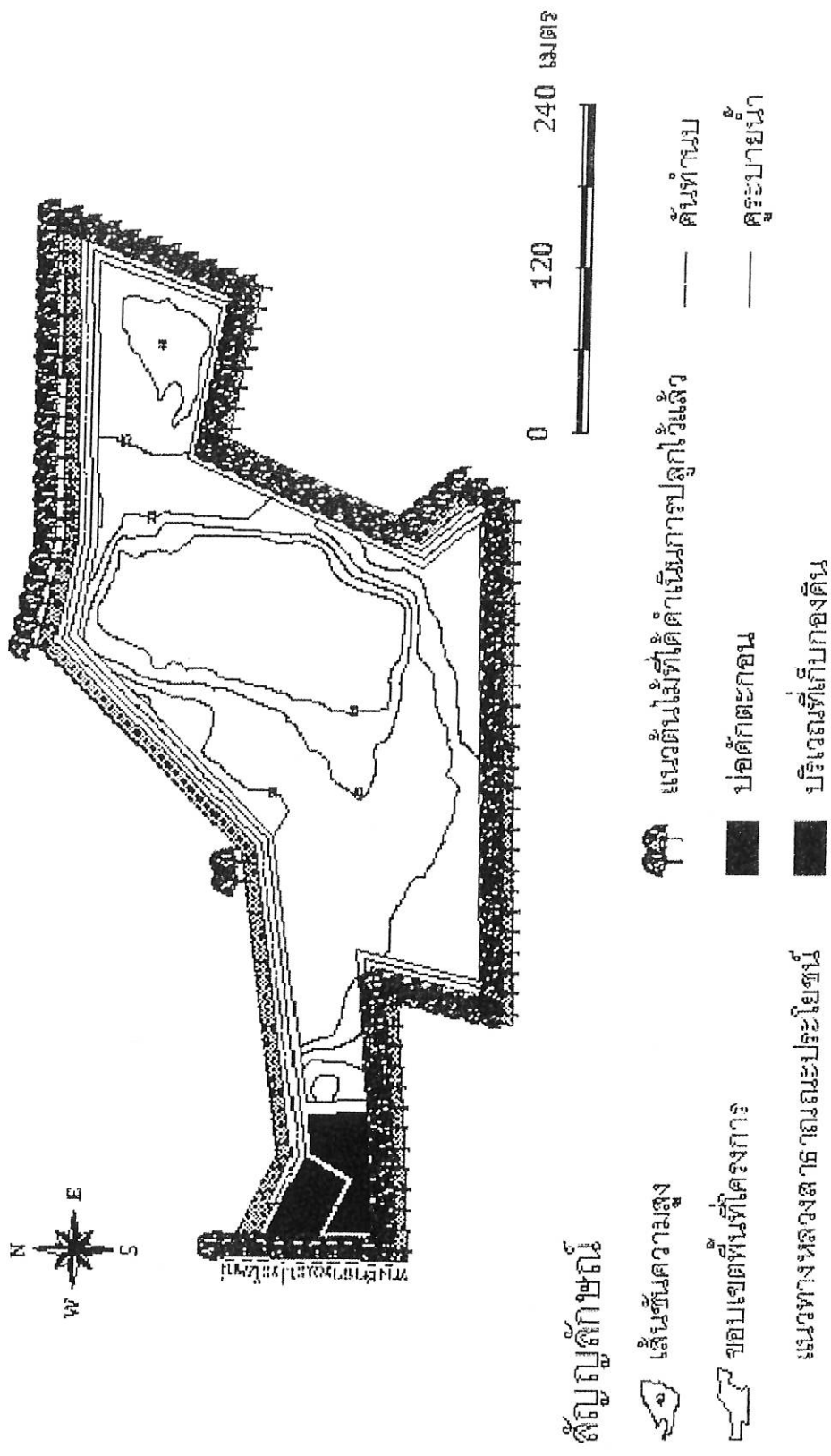


แนวต้นไม้ที่ปลูกเสริมบริเวณคันทำนบดิน



สภาพคันทำนบและคูระบายน้ำภายในโครงการ

รูปที่ 3 แสดงพื้นที่ฟื้นฟูบริเวณพื้นที่โครงการและบริเวณเกี่ยวเนื่อง



รูปที่ 4 ตำแหน่งพื้นที่ที่จะดำเนินการขุดในพื้นที่ 3 ปีข้างหน้า

เอกสารแนบ 5

คำสั่งแต่งตั้งกรรมการมวลชนสัมพันธ์



คำสั่ง บริษัท พุงคาอาเบอร์ จำกัด (มหาชน)

ที่ 1/2560

เรื่อง แต่งตั้งคณะกรรมการมวลชนสัมพันธ์ ประทานบัตรที่ 28676/15268  
โครงการเหมืองแร่หินอุตสาหกรรมชนิดหินแอนไดไซต์ เพื่ออุตสาหกรรมหินก่อสร้าง  
ตั้งอยู่ที่ตำบลท่าตูม อำเภอแก่งคอย จังหวัดสระบุรี

ด้วย บริษัท พุงคาอาเบอร์ จำกัด (มหาชน) ผู้ถือประทานบัตรที่ 28676/15268 โครงการเหมืองแร่หิน  
อุตสาหกรรมชนิดหินแอนไดไซต์ เพื่ออุตสาหกรรมหินก่อสร้าง ตั้งอยู่ที่ตำบลท่าตูม อำเภอแก่งคอย จังหวัดสระบุรี  
มีความประสงค์จะจัดตั้งคณะกรรมการมวลชนสัมพันธ์ เพื่อดำเนินการตามอำนาจหน้าที่ในเงื่อนไขมาตรการ  
ป้องกันและแก้ไขผลกระทบสิ่งแวดล้อม สำหรับคำขอต่ออายุประทานบัตรที่ 5/2551 (ประทานบัตรที่  
28676/15268) จัดให้มีเจ้าหน้าที่รับผิดชอบด้านมวลชนสัมพันธ์ ซึ่งตามมาตราฯ กำหนดให้ ผู้ประกอบการจัดตั้ง  
กองทุนฟื้นฟูพื้นที่ทำเหมือง กองทุนเฝ้าระวังสุขภาพ กองทุนพัฒนาหมู่บ้านรอบพื้นที่เหมืองแร่ ของสำนักบริหาร  
สิ่งแวดล้อม กรมอุตสาหกรรมพื้นฐานและการเหมืองแร่

ดังนั้น เพื่อให้เป็นไปตามเงื่อนไขการอนุญาตดังกล่าวและสอดคล้องกับนโยบายผู้ถือประทานบัตรที่ต้อง  
ส่งเสริมให้ภาคส่วนที่เกี่ยวข้องมีส่วนร่วม รับฟังความคิดเห็นและปัญหาความเดือดร้อนที่อาจเกิดจากการทำเหมือง  
พร้อมทั้งประชาสัมพันธ์ผลการปฏิบัติ ตามมาตรการป้องกันและแก้ไขผลกระทบสิ่งแวดล้อม รวมทั้งเสนอแนะการ  
ประกอบกิจการเหมืองแร่เพื่อให้กิจการและชุมชนอยู่ร่วมกันได้ บริษัท พุงคาอาเบอร์ จำกัด (มหาชน) จึงแต่งตั้ง  
คณะกรรมการมวลชนสัมพันธ์ ประทานบัตรที่ 28676/15268 โครงการเหมืองแร่หินอุตสาหกรรมชนิดหินแอนไดไซต์  
เพื่ออุตสาหกรรมหินก่อสร้าง ตั้งอยู่ที่ตำบลท่าตูม อำเภอแก่งคอย จังหวัดสระบุรี โดยมอบหมายประกอบของ  
คณะกรรมการและอำนาจหน้าที่ดังนี้

#### คณะกรรมการ

- |                   |             |                                 |
|-------------------|-------------|---------------------------------|
| 1. พระมนตรี       | มหาจุฑา โด  | เจ้าอาวาสวัดเขาขุยรัตนมาลาราม   |
| 2. นายสมคิด       | ตันทางกุล   | นายกองค์การบริหารส่วนตำบลท่าตูม |
| 3. นางจันทร์ทิพย์ | วิลลไพบูลย์ | เจ้าหน้าที่สาธารณสุข            |

#### คณะกรรมการ

- |               |           |                                    |
|---------------|-----------|------------------------------------|
| 1. นายสุเทพ   | บุระมาน   | ประธาน                             |
| 2. นายบุญช่วย | มาลา      | ผู้ใหญ่บ้าน หมู่ 4 ต.ท่าตูม        |
| 3. นายน้อย    | ศรีวิชัย  | ผู้ช่วยผู้ใหญ่บ้าน หมู่ 4 ต.ท่าตูม |
| 4. นายสมหมาย  | สุขพัฒน์  | สมาชิก อบต. หมู่ 4 ต.ท่าตูม        |
| 5. นายอุดม    | ยิ้มเจริญ | สมาชิก อบต. หมู่ 4 ต.ท่าตูม        |

6. นายสวน	จิโนวงษ์	อสม. หมู่ 4 ต.ท่าตูม	กรรมการ
7. นายทองใบ	ชาญสมร		กรรมการ
8. นายทองสุข	ท้าวคำสอน		กรรมการ
9. นางณรงค์	ท้าวคำสอน		กรรมการ
10. นางสุนิษา	เสมอชาติ		กรรมการ
			และเลขานุการ

ให้คณะกรรมการมีอำนาจหน้าที่ดังนี้

- 1) พิจารณาให้ความเห็นชอบแผนงานและงบประมาณที่เกี่ยวข้องกับกิจกรรมโครงการเฝ้าระวังสุขภาพ และโครงการพัฒนาหมู่บ้านรอบพื้นที่เหมืองแร่ ครอบคลุมพื้นที่หมู่ที่ 4 ตำบลท่าตูม อำเภอแก่งคอย จังหวัดสระบุรี
- 2) ตรวจสอบผลการดำเนินงานของกองทุนฟื้นฟูพื้นที่ทำเหมือง กองทุนเฝ้าระวังสุขภาพกองทุนพัฒนาหมู่บ้านรอบพื้นที่เหมืองแร่ พร้อมทั้งให้ข้อคิดเห็น ก่อนนำเสนอผลการดำเนินงานให้หน่วยงานที่เกี่ยวข้องทราบ
- 3) ตรวจสอบและพิจารณาแก้ไขปัญหาที่ประชาชนร้องเรียนว่าได้รับผลกระทบจากการประกอบกิจการของ บริษัท หุ่นคาฮาเบอร์ จำกัด (มหาชน)
- 4) พิจารณาให้ความเห็นชอบระเบียบคณะกรรมการมวลชนสัมพันธ์ เพื่อเป็นกรอบการดำเนินการของคณะกรรมการ รวมทั้งแต่งตั้งผู้มีอำนาจลงนามเบิกจ่ายงบประมาณกองทุนเฝ้าระวังสุขภาพ และกองทุนพัฒนาหมู่บ้านรอบพื้นที่เหมืองแร่

ทั้งนี้ ตั้งแต่บัดนี้เป็นต้นไป

สั่ง ณ วันที่ 27 ตุลาคม พ.ศ. 2560



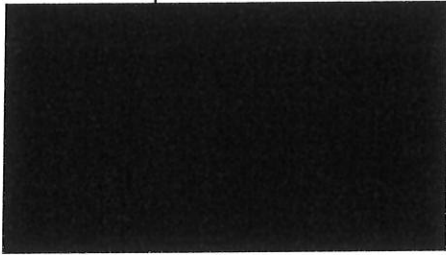
รายงานการประชุมคณะกรรมการมวชนสัมพันธ์

ครั้งที่ 1/2564 - 2565

วันอาทิตย์ที่ 14 พฤศจิกายน พ.ศ. 2564 เวลา 09.00 น.

ณ.ศูนย์เรียนรู้ หมู่ 4 ตำบลท่าตูม

กรรมการที่เข้าร่วมประชุม



กรรมการ


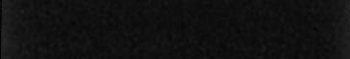
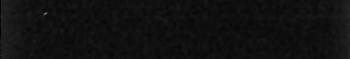


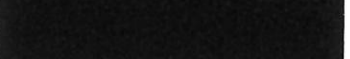


กรรมการ

กรรมการ

กรรมการ

กรรมการ

กรรมการที่ไม่ได้เข้าร่วมประชุม

1. 
2. 
3. 
4. 
5. 
6. 
7. 
8. 

กรรมการ

กรรมการ

กรรมการ

กรรมการ

กรรมการ

ที่ปรึกษา

ที่ปรึกษา

ที่ปรึกษา

บุคคลอื่นที่เข้าร่วมประชุม

1. 
2.  ทา

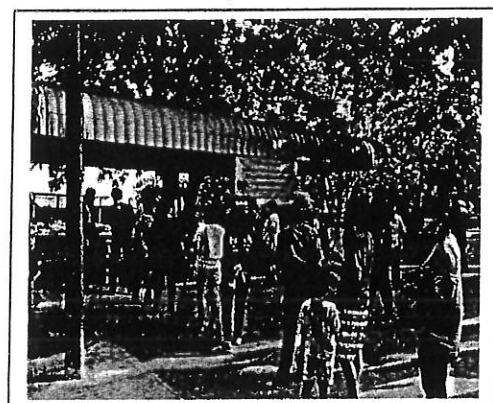
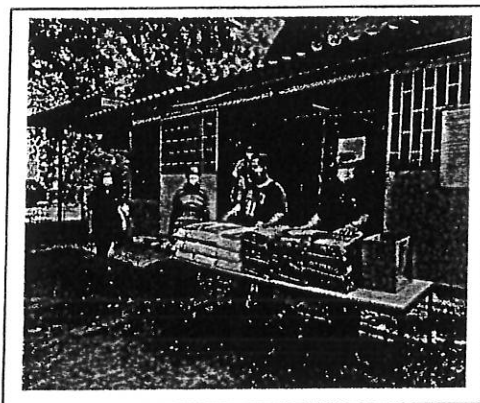
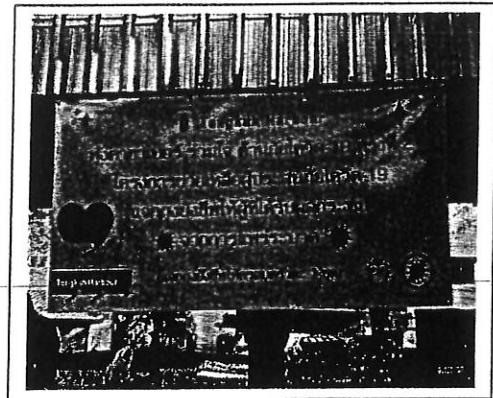
ประธาน ในที่ประชุม ได้กล่าวเปิดการประชุมเวลา 09.00 น. โดยเสนอเรื่องตามระเบียบวาระการประชุมดังต่อไปนี้

#### วาระที่ 1 เรื่องแจ้งเพื่อทราบ

##### 1.1 การใช้งบประมาณของโรงไม้จำนวน 500,000 บาท

ประธานฯ แจ้งเรื่องการใช้งบประมาณของโรงไม้ จำนวนเงิน 500,000 บาท แต่โรงไม้ขอคืน 100,000 บาท เพื่อนำไปใช้จ่ายในการช่วยเหลือหมู่บ้าน เช่น งานทอดกฐินประจำปี หรืองานต่าง ๆ ในชุมชน เป็นต้น ส่วนเงินจำนวน 400,000 บาท นั้น ต้องมีรายชื่อคณะกรรมการมวลชลของหมู่บ้านเกินครึ่ง และมีรายชื่อผู้เข้าร่วมประชุมในการลงมติ โดยมีการเสนอให้โรงไม้นำถุงยังชีพมาแจกให้กับชุมชน จำนวน 200 ชุด งบประมาณจำนวน 400,000 บาท วัตถุประสงค์เพื่อบรรเทาความเดือดร้อนของประชาชนในเบื้องต้น ให้มีคุณภาพชีวิตที่ดีขึ้นจากการแพร่ระบาดของโรคไวรัสโคโรนา 2019 (COVID-19) และเพื่อสนองนโยบายของรัฐบาลในการให้ความช่วยเหลือประชาชนจากการแพร่ระบาดของโรคไวรัสโคโรนา 2019 (COVID-19) เป้าหมายของโครงการนี้คือ ประชาชนในหมู่บ้านที่ได้รับผลกระทบจากกรณีสถานการณ์การแพร่ระบาดของเชื้อไวรัสโคโรนา 2019 (COVID-19) บ้านโป่งคำป่าไม้แดง หมู่ที่ 4 ต.ท่าตูม อ.แก่งคอย จ.สระบุรี

มติที่ประชุม รับทราบและเห็นชอบและมีการดำเนินการในวันที่ 5 มีนาคม 2565

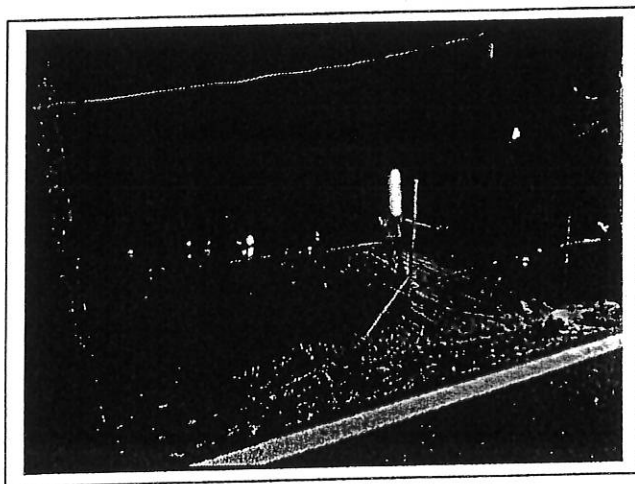
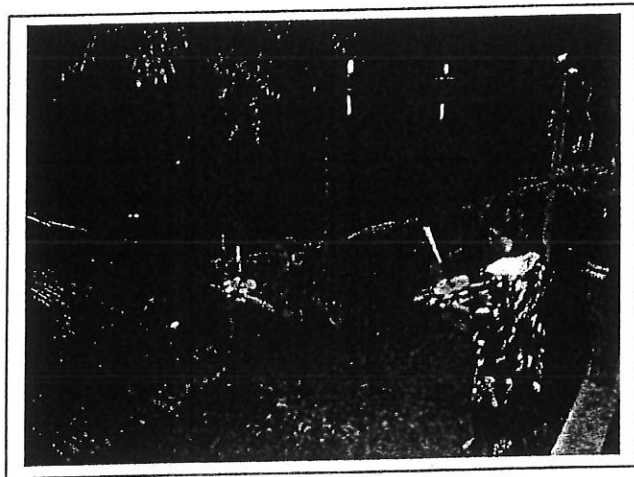
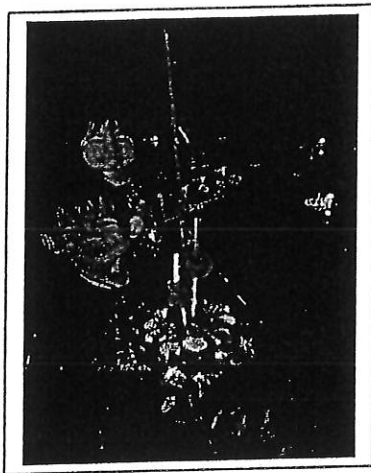


ภาพประกอบในวันแจกถุงยังชีพ

## 1.2 การจัดงานประเพณีวันลอยกระทงของชุมชน

ผู้ใหญ่บ้านชี้แจงค่าใช้จ่ายในการจัดงานประเพณีวันลอยกระทง เนื่องจากมีเงินสนับสนุนจากโรงโม่ เป็นจำนวนเงิน 20,000 บาท ซึ่งทางโรงโม่มีวัตถุประสงค์ในการสืบสานประเพณีไทย เพื่อให้เด็กรุ่นใหม่ ได้รับทราบถึงวิถีและประเพณีไทยที่สืบสานกันมาจนถึงปัจจุบัน และไม่ให้สูญหายไป จึงร่วมสนับสนุนการจัดงานประเพณีลอยกระทงขึ้นภายในชุมชนบ้านโป่งคำป่าไม้แดง หมู่ที่ 4 ต.ท่าตูม อ.แก่งคอย จ.สระบุรี

มติที่ประชุม รับทราบและได้มีการดำเนินงานเมื่อวันที่ 18 พฤศจิกายน 2564

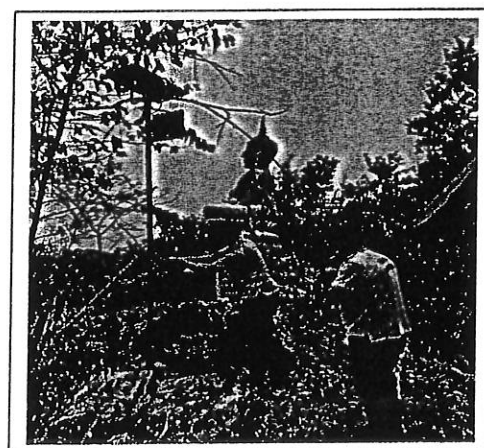
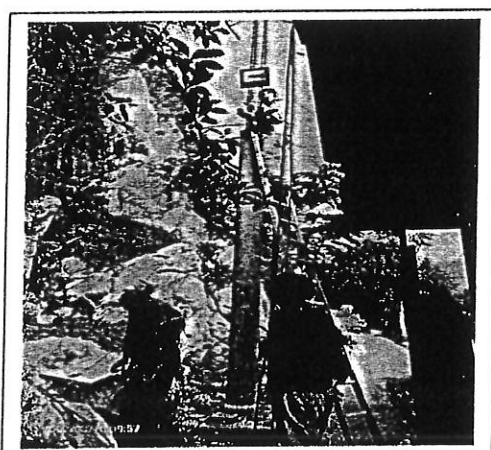
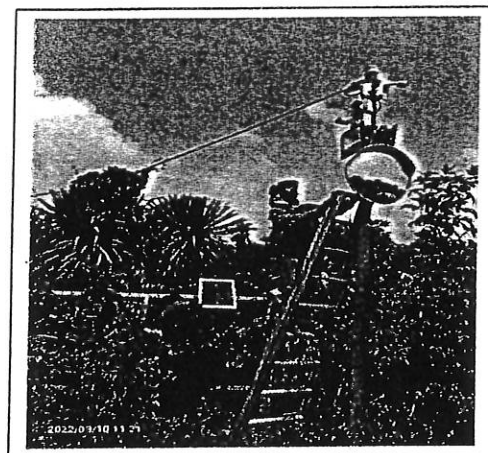
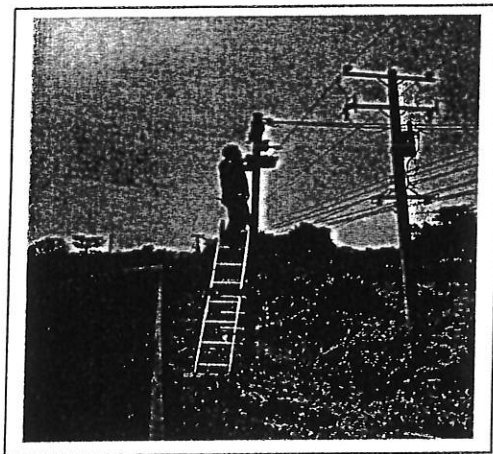


ภาพบรรยากาศภายในงานวันลอยกระทง

## วาระที่ 2 เรื่องอื่น ๆ

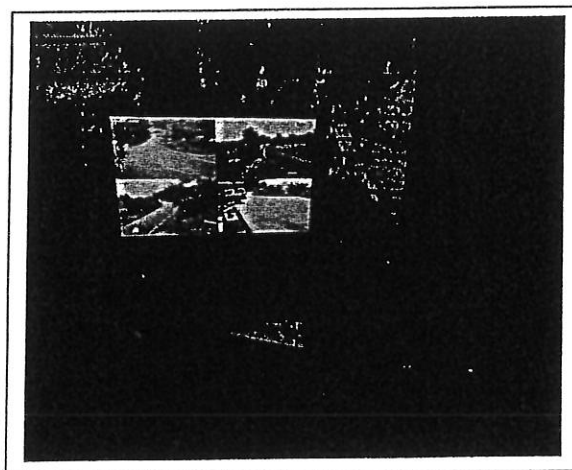
1. การติดตั้งไฟสปอร์ตไลท์โซล่าเซลล์ ทางโรงโม่มีการดำเนินการติดตั้งไฟสปอร์ตไลท์โซล่าเซลล์ให้กับชุมชน  
วัตถุประสงค์คือช่วยเพิ่มประสิทธิภาพในการมองเห็นของประชาชนที่ใช้งานหรือทำกิจกรรมต่าง ๆ อยู่ในบริเวณนั้น  
ๆ และแสงสว่างยังเพิ่มความปลอดภัยให้กับประชาชนในชุมชนอีกด้วย เป้าหมายของโครงการคือชุมชนบ้านโป่งคำ  
ป่าไม้แดง หมู่ที่ 4 ต.ท่าตูม อ.แก่งคอย จ.สระบุรี โดยมีการติดตั้งแต่ละจุดที่มีความสำคัญ ซึ่งได้มีการดำเนินการไป  
เมื่อเดือนมีนาคม 2565 มีงบประมาณในการดำเนินการจำนวน 35,000 บาท

มติที่ประชุม รับทราบและเห็นด้วยและมีการดำเนินการไปเมื่อช่วงเดือนมีนาคม 2565



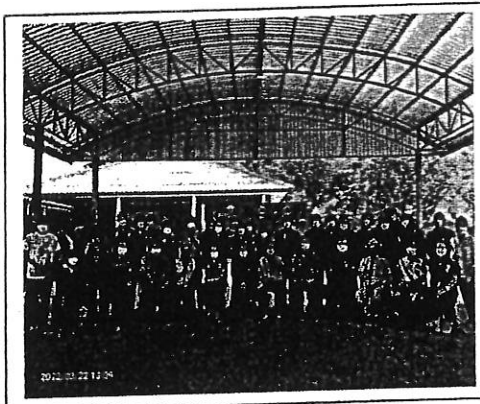
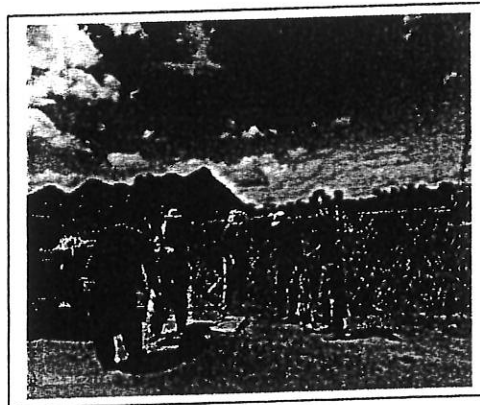
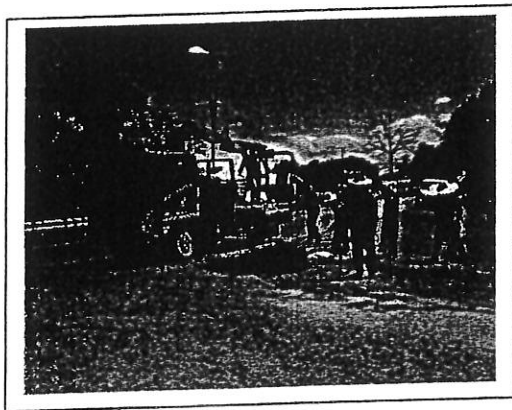
ภาพขณะดำเนินการติดตั้ง

2. งานซ่อมแซมกล้องวงจรปิดภายในชุมชน วัดอุประสงค์เพื่อสร้างมาตรฐานความปลอดภัยให้กับชุมชนมากขึ้น  
กลุ่มเป้าหมายของโครงการคือ ชุมชนบ้านโป่งคำป่าไม้แดง หมู่ที่ 4 ต.ท่าตูม อ.แก่งคอย จ.สระบุรี ซึ่งมีการ  
ดำเนินการอย่างต่อเนื่อง ตั้งแต่เดือนเมษายน - พฤษภาคม 2565 มีงบประมาณจำนวน 20,000 บาท



ภาพการติดตั้งและซ่อมแซม

3. งานซ่อมแซมถนนร่วมกับองค์การบริหารส่วนตำบลท่าตูม เมื่อวันที่ 22 มีนาคม 2565 วัตถุประสงค์เพื่อปรับปรุงถนนที่เป็นหลุมให้เรียบ เพื่อสร้างความปลอดภัยในการขับขี่สัญจร ของชาวบ้านในชุมชนบ้านโป่งคำป่าไม้แดง หมู่ที่ 4 ต.ท่าตูม อ.แก่งคอย จ.สระบุรี โดยการนำหินภายในโรงโม่มาร่วมบริจาค มีงบประมาณจำนวน 12,000 บาท



ภาพการดำเนินงานปรับปรุงพื้นผิวถนน

ปิดการประชุม 11.30 น.

\*หมายเหตุ เนื่องจากสถานการณ์ COVID-19 ทำให้ต้องมีการเลื่อนกำหนดการในการดำเนินการตามโครงการต่าง ๆ ดังนั้นเมื่อมีการประชุมลงมติไปเมื่อวันอาทิตย์ที่ 14 พฤศจิกายน พ.ศ. 2564 เวลา 09.00 น. แล้วนั้น ก็มีการปฏิบัติตามมาตรการของรัฐฯ ที่ต้องห้ามมีการชุมนุม และต้องเว้นระยะห่าง จึงต้องมีการดำเนินการล่าช้า และเริ่มดำเนินการตามแผนของโครงการต่าง ๆ ในปีถัดมา คือช่วง มี.ค. - พ.ค. 2565

ปิดการประชุม 11.30 น.

\*หมายเหตุ เนื่องจากสถานการณ์ COVID-19 ทำให้ต้องมีการเลื่อนกำหนดการในการดำเนินการตามโครงการต่าง ๆ ดังนั้นเมื่อมีการประชุมลงมติไปเมื่อวันอาทิตย์ที่ 14 พฤศจิกายน พ.ศ. 2564 เวลา 09.00 น. แล้วนั้น ก็มีการปฏิบัติตามมาตรการของรัฐฯ ที่ต้องห้ามมีการชุมนุม และต้องเว้นระยะห่าง จึงต้องมีการดำเนินการล่าช้า และเริ่มดำเนินการตามแผนของโครงการต่าง ๆ ในปีถัดมา คือช่วง มี.ค. - พ.ค. 2565

ลงชื่อ



ประธานที่ประชุม

ลงชื่อ

เลขานุการ

ลงชื่อ

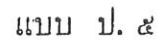
ผู้จัดบันทึกการประชุม

ลงชื่อ

ตัวแทนพนักงานบริษัทฯ

## เอกสารแนบ 6

ใบอนุญาตวัดถูระเบิดและยุทธภัณฑ์



ให้ ทำ ประกอบ ซ่อมแซม เปลี่ยนลักษณะ  
หรือ จำหน่าย อวสาน หรือเครื่องกระสุนปืนสำหรับกระดก  
ให้ ทำ ขอ มี ใช้ ส่ง นำเข้า ค่า  
หรือจำหน่ายด้วยประการใด ๆ ซึ่งใดกระเมื่อ  
ให้ ทำ ส่ง นำเข้า หรือค่าซึ่งคงอยู่ในมือ  
ให้ ส่ง นำเข้าหรือค่า ซึ่งส่งแทนอากร

ใบอนุญาตที่	5 / 2566
สถานท่อกใบอนุญาต	เจ้าท่าทรธำเฏอแ่งดอย
วัน เดือน ปี ท่อก	12 เมษายน 2566
วัน เดือน ปี ที่สนอายุ	11 เมษายน 2567
ชื่อ อายุ ผู้รับใบอนุญาต	นรศษภ ก่อธำเฏอ ล่ำกกง (ม่นาชน)
ใบอนุญาต สัญชาติ	ไทย ไทย-ไทย
ผู้รับอนุญาต บ้านเลขที่ หมู่ที่ ตำบล อำเภอ จังหวัด	245 ถนนนอมินทร์ 11 แขวงหลักไธร์ ปทุมธานี กรุงเทพมหานคร
สถานที่ทำการตั้งอยู่ที่บ้านเลขที่ หมู่ที่ ตำบล อำเภอ จังหวัด	หมู่ที่ 4 ตำบลท่าตูม อำเภอแ่งดอย สำนัดสธยธร
ค่าธรรมเนียม	

วิธีกรอกใบอนุญาตน

๑. ข้อความข้างบนรายการใดที่ไม่อนุญาตให้ขุดทำออก คงไว้แต่รายการที่อนุญาต  
๒. ช่อง วัน เดือน ปี ที่สิ้นอายุ ให้ลงตามที่กำหนดไว้ตามกฎหมายหรือคำเตือน  
หลังใบอนุญาตข้อ ๑

## คำเตือน

๑. ใบอนุญาตนี้มีอายุใช้ได้ ๑ ปี นับแต่วันออก เว้นแต่กรณีออกให้เพื่อทำดินปนมีควันสำหรับใช้เอง มีอายุตลอดเวลาที่ผู้นี้มีใบอนุญาตใหม่และใช้อาวุธปืนนั้นอยู่
๒. ใบอนุญาตนี้ใช้ได้เฉพาะตัวผู้รับอนุญาต
๓. ใบอนุญาตนี้ใช้ได้แต่เฉพาะสำหรับกิจการที่อนุญาตประเภทเดียว และให้ทำการได้เฉพาะภายในสถานที่ซึ่งระบุไว้ในใบอนุญาตเท่านั้น
๔. ผู้รับใบอนุญาตทำการค้า หรือทำอาวุธปืน เครื่องกระสุนปืน วัตถุระเบิด จะขายอาวุธปืน เครื่องกระสุนปืน วัตถุระเบิด ให้ได้แต่ผู้ที่ได้นำใบอนุญาตให้ซื้อหรือมีมาแสดงเท่านั้น
๕. ผู้รับใบอนุญาต ทำการประกอบ ซ่อมแซม เปลี่ยนลักษณะอาวุธปืน จะรับทำการประกอบ ซ่อมแซม เปลี่ยนลักษณะได้แต่เฉพาะอาวุธปืนที่มีใบอนุญาต และมีเครื่องหมายตรงกับใบอนุญาตเท่านั้น
๖. ผู้รับใบอนุญาตจะต้องจัดสถานที่เก็บรักษา วัตถุที่รับอนุญาตนั้น ให้เป็นที่ปลอดภัยตามที่นายทะเบียนท้องที่จะกำหนดให้
๗. ผู้รับใบอนุญาตจะต้องทำการค้าหรือจำหน่ายได้แต่ภายในเวลา ๐๖.๐๐ น. ถึงเวลา ๑๘.๐๐ น. เท่านั้น

รายการอนุญาตให้ซื้อ มี ใช้ ซึ่งวัตถุระเบิด บริษัท พังคาซาเบอร์ จำกัด (มหาชน) โดย นายกฤษณ์ คงพัฒนะโยธิน และ นายสุเทพ บุระมาน			
ชนิดวัตถุระเบิด	วัตถุระเบิดที่ กระทรวงมหาดไทย อนุมัติ (มท. 0208.4/6381 ลง. 3 เม.ย. 66	วัตถุระเบิดคงเหลือ ตามใบอนุญาต(เดิม) แบบ ป.5 เลขที่ 5/2565 ลง. 20 เม.ย. 65	วัตถุระเบิดที่ซื้อได้ ตามใบอนุญาต แบบ ป.5 เลขที่ 5 /2566 ลง. 12 เม.ย. 66
ดินระเบิด (Emulsion) ขนาด 35 x 400 มม.	20,000 นัด	4,364 นัด	15,636 นัด
แก๊ปไฟฟ้า	20,000 ดอก	4,655 ดอก	15,345 ดอก

นายทะเบียนท้องที่อำเภอแก่งคอย ออกใบอนุญาตให้และใช้วัตถุระเบิด ANFO ตามหนังสือ  
กระทรวงมหาดไทย ที่ มท 0208.4/6381 ลงวันที่ 3 เมษายน 2566 จำนวน 300,000 กิโลกรัม  
(สามแสนกิโลกรัม)





## หนังสือรับรองการขนย้ายวัดถูระเบิด

ที่ สป ๐๒๑๘/๒๑๐

ที่ว่าการอำเภอแก่งคอย

ถนนพระยาพิศ สป ๑๘๑๑๐

๑๘ มีนาคม ๒๕๖๖

โดยนายทะเบียนท้องที่ตามพระราชบัญญัติอาวุธปืน เครื่องกระสุนปืน วัตถุระเบิด ดอกไม้เพลิง และสิ่งเทียมอาวุธปืน พ.ศ. ๒๔๙๐ ได้ออกหนังสือฉบับนี้ ในการขนย้ายวัดถูระเบิด เพื่อมอบให้กับพนักงานขับรถใช้แสดงต่อพนักงานเจ้าหน้าที่ กรณีเรียกตรวจโดยมีรายละเอียดดังนี้

การขนย้ายวัดถูระเบิด สายขนวน และแก๊ป ของบริษัท แม็คเคม ซัพพลาย จำกัด เพื่อทำการขนย้ายให้แก่ บริษัท หุ่นคาสาเบอร์ จำกัด (มหาชน) ซึ่งจะทำการขนย้ายในระหว่างวันที่ ๕ เมษายน ๒๕๖๖ โดยมีพนักงานขับรถ ชื่อ นายสุรัตน์ ยาดิ ยี้อรรถยนต์ อีซูซุ รุ่น EX ปี ค.ศ. ๒๐๐๘ หมายเลขทะเบียนรถ ถท ๓๘๘๒ กรุงเทพมหานคร โดยใช้เส้นทางขนย้ายจากตำบล ดันทาง ตำบลห้วยแห้ง อำเภอแก่งคอย จังหวัดสระบุรี ถึงตำบลปลายทาง ตำบลท่าตูม อำเภอแก่งคอย จังหวัดสระบุรี โดยมี รายละเอียด การขนย้าย ดังนี้

๑. วัดถูระเบิด	จำนวน	-	นัด
๒. สายขนวน	จำนวน	-	เมตร
๓. แก๊ป (เชือกปะทุ)	จำนวน	๒,๗๘๒	ดอก

หมายเลขการนำเข้า Lot No. ๑-๖๖/ล

ทั้งนี้เป็นไปตามการอนุญาตภายใต้พระราชบัญญัติอาวุธปืน เครื่องกระสุนปืน วัตถุระเบิด ดอกไม้เพลิง และสิ่งเทียมอาวุธปืน พ.ศ. ๒๔๙๐

ให้ไว้ ณ วันที่ ๑๘ เดือน มีนาคม พ.ศ. ๒๕๖๖

(นายปิยะพงษ์ บุญส่ง)

นายทะเบียนท้องที่อำเภอแก่งคอย

ที่ทำการปกครองอำเภอ

ฝ่ายความมั่นคง

โทร/โทรสาร ๐-๓๖๒๕-๒๐๔๒



## หนังสือรับรองการขนย้ายวัดสระเบ็ด

ที่ สป ๐๒๑๘/๒๐๙

ที่ว่าการอำเภอแก่งคอย

ถนนพระยาโยฬ สป ๑๘๑๑๐

๑๘ มีนาคม ๒๕๖๖

โดยนายทะเบียนท้องที่ตามพระราชบัญญัติอาวุธปืน เครื่องกระสุนปืน วัดสระเบ็ด ดอกไม้เพลิง และสิ่งเทียมอาวุธปืน พ.ศ. ๒๔๙๐ ได้ออกหนังสือฉบับนี้ ในการขนย้ายวัดสระเบ็ด เพื่อมอบให้กับพนักงานขับรถใช้แสดงต่อพนักงานเจ้าหน้าที่ กรณีเรียกตรวจโดยมีรายละเอียดดังนี้

การขนย้ายวัดสระเบ็ด สายขนวน และแก๊ป ของบริษัท แม็คเคม ซัพพลาย จำกัด เพื่อทำการขนย้ายให้แก่ บริษัท ฟุงคาฮาเบอร์ จำกัด (มหาชน) ซึ่งจะทำการขนย้ายในระหว่างวันที่ ๕ เมษายน ๒๕๖๖ โดยมีพนักงานขับรถ ชื่อ นายทวี กิ่งก้าน ยี่หอรถยนต์ ฮีโน่ รุ่น FC๔J หมายเลขทะเบียนรถ ๙๒-๘๙๕๓ กรุงเทพมหานคร โดยใช้เส้นทางขนย้ายจากตำบลต้นทาง ตำบลห้วยแห่ง อำเภอแก่งคอย จังหวัดสระบุรี ถึงตำบลปลายทาง ตำบลท่าตูม อำเภอแก่งคอย จังหวัดสระบุรี โดยมีรายละเอียด การขนย้าย ดังนี้

๑. วัดสระเบ็ด ชนิดอีมีลชั่น จำนวน ๒,๘๖๐ น้ด

หมายเลขการผลิต Lot No. ๙-๖๕/๒

๒. สายขนวน จำนวน - เมตร

๓. แก๊ป (เชื้อปะทุ) จำนวน - ดอก

ทั้งนี้เป็นการปฏิบัติตามการอนุญาตภายใต้พระราชบัญญัติอาวุธปืน เครื่องกระสุนปืน วัดสระเบ็ด ดอกไม้เพลิง และสิ่งเทียมอาวุธปืน พ.ศ. ๒๔๙๐

ให้ไว้ ณ วันที่ ๑๘ เดือน มีนาคม พ.ศ. ๒๕๖๖

(นายปิยะพงษ์ บุญส่ง)

นายทะเบียนท้องที่อำเภอแก่งคอย

ที่ทำการปกครองอำเภอ

ฝ่ายความมั่นคง

โทร/โทรสาร ๐-๓๖๒๕-๒๐๔๒



## หนังสืออนุญาตให้ย้ายวัดสระเบ็ด

เลขที่ ๗ / ๒๕๖๖

ที่ว่าการอำเภอแก่งคอย

วันที่ ๑๖ เมษายน ๒๕๖๖

ด้วย บริษัท พุงคาฮาเบอร์ จำกัด (มหาชน) โดยนายภฤณ คงพัฒนโยธิน และนายสุเทพ บุระมาน กรรมการผู้มีอำนาจลงนามผูกพันกับบริษัท พุงคาฮาเบอร์ จำกัด (มหาชน) สำนักงานใหญ่ตั้งอยู่เลขที่ ๒๔๕ ถนนนวมินทร์ แขวงนวลจันทร์ เขตบึงกุ่ม กรุงเทพมหานคร มีความจำเป็นต้องย้ายวัดสระเบ็ดที่ได้รับอนุญาตให้ซื้อ มี ใช้วัดสระเบ็ด เพื่อใช้ในการระเบิดหินทำเหมืองบนบก ชนิดแร่หินอุตสาหกรรมชนิดหินแอนดีไซต์และหินอุตสาหกรรมชนิดหินชีเมนต์ (เพื่ออุตสาหกรรมก่อสร้าง) โดยวิธีเหมืองหาบ ในเขตพื้นที่ตำบลท่าตูม อำเภอแก่งคอย จังหวัดสระบุรี ตามประทานบัตรที่ ๒๘๖๗๖/๑๕๒๖๘ ออกให้วันที่ ๒๔ พฤษภาคม ๒๕๔๒ สิ้นอายุวันที่ ๒๓ พฤษภาคม ๒๕๖๗ ตามชนิดและจำนวน ดังต่อไปนี้

ดินระเบิด (Emulsion)	- ขนาด ๓๕ x ๔๐๐ มม.	จำนวน ๑๕,๖๓๖ นัต
แก๊ปไฟฟ้า		จำนวน ๑๕,๓๔๕ ดอก

โดยอนุมัติของเจ้าพนักงานซึ่งรัฐมนตรีว่าการกระทรวงมหาดไทยแต่งตั้ง ตามมาตรา ๔๓ แห่งพระราชบัญญัติอาวุธปืนฯ พ.ศ.๒๔๙๐ และประกาศกระทรวงมหาดไทย เรื่อง แต่งตั้งเจ้าพนักงานออกใบอนุญาตให้ย้ายวัดสระเบ็ดตามพระราชบัญญัติอาวุธปืน เครื่องกระสุน วัดสระเบ็ด ดอกไม้เพลิง และสิ่งเทียมอาวุธปืน พ.ศ.๒๔๙๐ ลงวันที่ ๔ มกราคม ๒๕๔๘ นายอำเภอแก่งคอยออกหนังสืออนุญาตฉบับนี้ให้บริษัท พุงคาฮาเบอร์ จำกัด (มหาชน) โดยนายภฤณ คงพัฒนโยธิน และนายสุเทพ บุระมาน ย้ายวัดสระเบ็ดจากสถานที่เก็บรักษาวัดสระเบ็ดของผู้ประกอบการ ซึ่งได้รับอนุญาตให้ค้าวัดสระเบ็ดที่อำเภอแก่งคอย ไปยังสถานที่เก็บรักษาวัดสระเบ็ดของบริษัท พุงคาฮาเบอร์ จำกัด (มหาชน) ณ หมู่ที่ ๔ ตำบลท่าตูม อำเภอแก่งคอย จังหวัดสระบุรี ตามชนิดและจำนวนที่ได้รับอนุญาตให้ซื้อ มี ใช้วัดสระเบ็ดดังกล่าว

ทั้งนี้ ให้ผู้ได้รับอนุญาตปฏิบัติตามเงื่อนไขที่กำหนดไว้หลังหนังสืออนุญาตนี้โดยเคร่งครัด

(ลงชื่อ)

ผู้อนุญาต

(นายปิยะพงษ์ บุญส่ง)

นายอำเภอแก่งคอย

### เงื่อนไขการอนุญาตให้ย้ายวัดสระเบ็ด

ข้อ ๑ หนังสืออนุญาตนี้มีอายุใช้ได้หนึ่งปีนับแต่วันที่ได้รับใบอนุญาตจาก นายทะเบียนท้องที่ ให้ซื้อ มี ใช้ หรือส่ง นำเข้าหรือจำหน่ายด้วยประการใดๆ ซึ่งวัดสระเบ็ด แล้วแต่กรณี

ข้อ ๒ หนังสืออนุญาตนี้ใช้ได้เฉพาะตัวผู้รับอนุญาตและให้ทำการย้ายวัดสระเบ็ดได้เฉพาะภายในบริเวณเขตท้องที่ซึ่งระบุไว้เท่านั้น

ข้อ ๓ ห้ามมิให้ย้ายวัดสระเบ็ดก่อนที่นายทะเบียนท้องที่หรือผู้ได้รับมอบหมาย จะได้ตรวจนับถูกต้องแล้ว

ข้อ ๔ หีบห่อที่บรรจุและยานพาหนะที่ใช้ในการขนย้ายวัดสระเบ็ด ต้องมีความมั่นคง แข็งแรง ปลอดภัย และห้ามมิให้ขนย้ายดินระเบ็ดและแก๊ปในยานพาหนะเดียวกัน

ข้อ ๕ ผู้รับอนุญาตจะต้องวางมาตรการป้องกันเกี่ยวกับการย้ายวัดสระเบ็ดจากสถานที่ต้นทางถึงปลายทางให้ปลอดภัย มิให้เกิดการสูญหาย หากมีการสูญหายเกิดขึ้น จะพิจารณาไปในทางไม่อนุญาตอีกต่อไป เว้นแต่เป็นเหตุสุดวิสัย โดยให้มียานพาหนะควบคุมขบวนลำเลียงเพิ่มเติม นอกเหนือจากยานพาหนะที่บรรทุกวัดสระเบ็ด และให้มีผู้ควบคุมขบวนลำเลียงอย่างน้อย ๑ คน

ข้อ ๖ เมื่อยานพาหนะที่ขนย้ายวัดสระเบ็ดไปถึงสถานที่ปลายทาง ให้ผู้รับอนุญาตรายงานให้นายทะเบียนท้องที่ทราบเพื่อทำการตรวจนับจำนวนวัดสระเบ็ดภายในยี่สิบสี่ชั่วโมง และห้ามมิให้นำวัดสระเบ็ดดังกล่าวไปเก็บหรือใช้จนกว่านายทะเบียนท้องที่หรือผู้ได้รับมอบหมายนั้นจะได้ตรวจนับจำนวนถูกต้องแล้ว

ข้อ ๗ ผู้รับอนุญาตหรือเจ้าของยานพาหนะที่ใช้ในการขนย้ายวัดสระเบ็ด ต้องจัดให้มีประกันความเสียหายซึ่งคุ้มครองถึงบุคคลที่สามด้วย

ข้อ ๘ ยานพาหนะที่ใช้ในการขนย้ายวัดสระเบ็ดต้องจดทะเบียนเป็นรถบรรทุกวัสดุอันตรายตามกฎหมายว่าด้วยการขนส่งทางบก และห้ามมิให้ใช้รถพ่วงโดยเด็ดขาด

ข้อ ๙ เส้นทางและเวลาทำการขนย้ายวัดสระเบ็ด ให้หลีกเลี่ยงการใช้เส้นทางที่เป็นย่านชุมชน และในเวลาการจราจรคับคั่ง



## หนังสืออนุญาตให้ย้ายวัดสระเบ็ด

เลขที่ ๒ /๒๕๖๖

ที่ว่าการอำเภอแก่งคอย

วันที่ ๑๒ เมษายน ๒๕๖๖

ด้วย บริษัท พุงคาฮาเบอร์ จำกัด (มหาชน) โดยนายกฤษณ์ คงพัฒนโยธิน และนายสุเทพ บุระมาน กรรมการผู้มีอำนาจลงนามผูกพันกับบริษัท พุงคาฮาเบอร์ จำกัด (มหาชน) สำนักงานใหญ่ตั้งอยู่เลขที่ ๒๔๕ ถนนนวมินทร์ แขวงนวลจันทร์ เขตบึงกุ่ม กรุงเทพมหานคร มีความจำเป็นต้องย้ายวัดสระเบ็ดที่ได้รับอนุญาตให้ชื่อ มี ไร่วัดสระเบ็ด เพื่อใช้ในการระเบิดหินทำเหมืองบนบก ชนิดแร่หินอุตสาหกรรมชนิดหินแอนดีไซต์และหินอุตสาหกรรมชนิดหินชีเมนต์ (เพื่ออุตสาหกรรมก่อสร้าง) โดยวิธีเหมืองหาบ ในเขตพื้นที่ตำบลท่าตูม อำเภอแก่งคอย จังหวัดสระบุรี ตามประทานบัตรที่ ๒๘๖๗๖/๑๕๒๖๘ ออกให้วันที่ ๒๔ พฤษภาคม ๒๕๔๒ สิ้นอายุวันที่ ๒๓ พฤษภาคม ๒๕๖๗ ตามชนิดและจำนวน ดังต่อไปนี้

ดินระเบิด (Emulsion)	- ขนาด ๓๕ x ๔๐๐ มม.	จำนวน ๑๕,๖๓๖ นัต
แก้วไฟฟ้า		จำนวน ๑๕,๓๔๕ ดอก

โดยอนุมัติของเจ้าพนักงานซึ่งรัฐมนตรีว่าการกระทรวงมหาดไทยแต่งตั้ง ตามมาตรา ๔๓ แห่งพระราชบัญญัติอาวุธปืนฯ พ.ศ.๒๔๙๐ และประกาศกระทรวงมหาดไทย เรื่อง แต่งตั้งเจ้าพนักงานออกใบอนุญาตให้ย้ายวัดสระเบ็ดตามพระราชบัญญัติอาวุธปืน เครื่องกระสุน วัดสระเบ็ด ดอกไม้เพลิง และสิ่งเทียมอาวุธปืน พ.ศ.๒๔๙๐ ลงวันที่ ๔ มกราคม ๒๕๔๘ นายอำเภอแก่งคอยออกหนังสืออนุญาตฉบับนี้ให้บริษัท พุงคาฮาเบอร์ จำกัด (มหาชน) โดยนายกฤษณ์ คงพัฒนโยธิน และนายสุเทพ บุระมาน ย้ายวัดสระเบ็ดจากสถานที่เก็บรักษาวัดสระเบ็ดของบริษัท พุงคาฮาเบอร์ จำกัด (มหาชน) ตั้งอยู่หมู่ที่ ๔ ตำบลท่าตูม อำเภอแก่งคอย จังหวัดสระบุรี เพื่อใช้ในการระเบิดหินทำเหมืองบนบก เขตพื้นที่ตำบลท่าตูม อำเภอแก่งคอย จังหวัดสระบุรี ตามประทานบัตรที่ ๒๘๖๗๖/๑๕๒๖๘ ออกให้วันที่ ๒๔ พฤษภาคม ๒๕๔๒ สิ้นอายุวันที่ ๒๓ พฤษภาคม ๒๕๖๗ ตามชนิดและจำนวนที่ได้รับอนุญาตให้ชื่อ มี ไร่วัดสระเบ็ดดังกล่าว

ทั้งนี้ ให้ผู้ได้รับอนุญาตปฏิบัติตามเงื่อนไขที่กำหนดไว้หลังหนังสืออนุญาตนี้โดยเคร่งครัด

(ลงชื่อ)

ผู้อนุญาต

(นายปิยะพงษ์ บุญส่ง)

นายอำเภอแก่งคอย

### เงื่อนไขการอนุญาตให้ย้ายวัดพระเปิด

ข้อ ๑ หนังสืออนุญาตนี้มีอายุใช้ได้หนึ่งปีนับแต่วันที่ได้รับใบอนุญาตจาก นายทะเบียนท้องที่ ให้ซื้อ มี ใช้ หรือส่ง นำเข้าหรือจำหน่ายด้วยประการใดๆ ซึ่งวัดพระเปิด แล้วแต่กรณี

ข้อ ๒ หนังสืออนุญาตนี้ใช้ได้เฉพาะตัวผู้รับอนุญาตและให้ทำการย้ายวัดพระเปิดได้เฉพาะ ภายในบริเวณเขตท้องที่ซึ่งระบุไว้เท่านั้น

ข้อ ๓ ห้ามมิให้ย้ายวัดพระเปิดก่อนที่นายทะเบียนท้องที่หรือผู้ได้รับมอบหมาย จะได้ตรวจนับ ถูกต้องแล้ว

ข้อ ๔ หีบห่อที่บรรจุและยานพาหนะที่ใช้ในการขนย้ายวัดพระเปิด ต้องมีความมั่นคง แข็งแรง ปลอดภัย และห้ามมิให้ขนย้ายดินระเบิดและแก๊บในยานพาหนะเดียวกัน

ข้อ ๕ ผู้รับอนุญาตจะต้องวางมาตรการป้องกันเกี่ยวกับการย้ายวัดพระเปิดจากสถานที่ต้นทาง ถึงปลายทางให้ปลอดภัย มิให้เกิดการสูญหาย หากมีการสูญหายเกิดขึ้น จะพิจารณาไปในทางไม่อนุญาตอีกต่อไป เว้นแต่เป็นเหตุสุดวิสัย โดยให้มียานพาหนะควบคุมขบวนลำเลียงเพิ่มเติม นอกเหนือจากยานพาหนะที่บรรจุ วัดพระเปิด และให้ผู้ควบคุมขบวนลำเลียงอย่างน้อย ๑ คน

ข้อ ๖ เมื่อยานพาหนะที่ขนย้ายวัดพระเปิดไปถึงสถานที่ปลายทาง ให้ผู้รับอนุญาตรายงานให้นายทะเบียนท้องที่ทราบเพื่อทำการตรวจนับจำนวนวัดพระเปิดภายในยี่สิบสี่ชั่วโมง และห้ามมิให้นำวัดพระเปิด ดังกล่าวไปเก็บหรือใช้จนกว่านายทะเบียนท้องที่หรือผู้ได้รับมอบหมายนั้นจะได้ตรวจนับจำนวนถูกต้องแล้ว

ข้อ ๗ ผู้รับอนุญาตหรือเจ้าของยานพาหนะที่ใช้ในการขนย้ายวัดพระเปิด ต้องจัดให้มีประกัน ความเสียหายซึ่งคุ้มครองถึงบุคคลที่สามด้วย

ข้อ ๘ ยานพาหนะที่ใช้ในการขนย้ายวัดพระเปิดต้องจดทะเบียนเป็นรถบรรทุกวัสดุอันตราย ตามกฎหมายว่าด้วยการขนส่งทางบก และห้ามมิให้ใช้รถพ่วงโดยเด็ดขาด

ข้อ ๙ เส้นทางและเวลาทำการขนย้ายวัดพระเปิด ให้หลีกเลี่ยงการใช้เส้นทางที่เป็นย่านชุมชน และในเวลากลางราจรรคับคั่ง

เอกสารแนบ 7  
รายงานการดำเนินงานบริหารจัดการกองทุน  
สำหรับโครงการเหมืองแร่

☐ ขอเปิดการพิจารณา

☒ ครั้งที่ 1 / 2565

แบบรายงานการดำเนินงานบริหารจัดการกองทุน สำหรับโครงการเมืองแร่  
ตามแนวทางของกรมอุตสาหกรรมพื้นฐานและการเหมืองแร่

1. ข้อมูลประธานบัตร

ชื่อผู้ถือประธานบัตร บริษัท ท่าอากาศยานบก จำกัด (มหาชน) ประธานบัตรเลขที่ 23616 / 15268

ชนิดแร่ หินอุตสาหกรรม ชนิดหินแอนดีไซต์ (เพื่ออุตสาหกรรมก่อสร้าง)

ที่ตั้งประธานบัตร ตำบล ท่าวุ้ง อำเภอ แก่งคอย จังหวัด สระบุรี

อายุประธานบัตร 15 ปี เริ่มตั้งแต่วันที่ 24 พฤษภาคม 2552 ถึงวันที่ 23 พฤษภาคม 2567

สถานภาพปัจจุบัน ☐ ขอเปิดการหาเหมือง ☐ เปิดการ ☒ หยุดการ ☐ ขอต้ออายุ

สถานที่ติดต่อ บริษัท ท่าอากาศยานบก จำกัด (มหาชน) 245 ถนนนวมินทร์ แขวง นวลจันทร์ เขต บึงกุ่ม

กรุงเทพมหานคร 10230 โทร. +66 (0)2 915-5656 โทรสาร +66 (0)2 509-2114

E-mail [info@tongkahharbour.com](mailto:info@tongkahharbour.com)

2. การกำหนดเงื่อนไข

☒ จัดตั้งกองทุนตามมาตรการป้องกันและแก้ไขผลกระทบสิ่งแวดล้อม

☐ ไม่มีเงื่อนไข

กองทุน พื้นที่พื้นที่ทำเหมือง วงเงิน 30,000 บาท / ไร่

เงื่อนไข ตามมาตรการป้องกันและแก้ไขผลกระทบสิ่งแวดล้อม

กองทุน ค่าระวางสุขภาพ วงเงิน 100,000 บาท

เงื่อนไข ตามประกาศกรมอุตสาหกรรมพื้นฐานและการเหมืองแร่ เรื่อง แนวทางบริหารจัดการกองทุน พ.ศ. 2559

กองทุน พัฒนาหมู่บ้านพื้นที่รอบเหมืองแร่ วงเงิน 500,000 บาท

เงื่อนไข ตามประกาศกรมอุตสาหกรรมพื้นฐานและการเหมืองแร่ เรื่อง แนวทางบริหารจัดการกองทุน พ.ศ. 2559

3. การดำเนินงาน

3.1 การจัดตั้งคณะกรรมการมวลชนสัมพันธ์

☒ ดำเนินการแล้ว (มีรายชื่อและอำนาจหน้าที่ตั้ง (มีรายชื่อ อำนาจหน้าที่ ดังเอกสารแนบ 1)

☐ จัดทำระเบียบว่าด้วยการบริหารจัดการกองทุน (ดังเอกสารแนบ 2)

☐ ยังไม่ได้จัดตั้ง/จัดทำระเบียบ เหตุผล

3.2 การประชุมคณะกรรมการมวลชนสัมพันธ์

- ☒ ดำเนินการแล้ว ประชุมครั้งที่ 1/2565 (ตารางรายงานการประชุม ดังเอกสารแนบ 3)  
☐ ยังไม่ได้ดำเนินการ เหตุผล

3.3 การนำเงินเข้าบัญชีกองทุน

- ☒ ดำเนินการแล้ว (แสดงสำเนาสมุดบัญชีธนาคาร ดังเอกสารแนบ 4)

- 1) กองทุน ..... พื้นพื้นที่ทำเหมือง .....  
 ธนาคาร ..... ธนาคารกสิกรไทย ..... สาขา ..... ถนนรัชดาภิเษก ห้วยขวาง .....  
 อัตราการผลิตแร่ ..... 300,00 ..... เมตริตัน ..... 30,000 ..... บาท
- 2) กองทุน ..... เฝ้ารอวังสุขภาพ .....  
 ธนาคาร ..... ธนาคารกสิกรไทย ..... สาขา ..... ถนนรัชดาภิเษก ห้วยขวาง .....  
 อัตราการผลิตแร่ ..... 300,000 ..... เมตริตัน ..... 200,000 ..... บาท
- 3) กองทุน ..... พัฒนาหมู่บ้านพื้นที่รอบเหมืองแร่ .....  
 ธนาคาร ..... ธนาคารกสิกรไทย ..... สาขา ..... ถนนรัชดาภิเษก ห้วยขวาง .....  
 อัตราการผลิตแร่ ..... 300,000 ..... เมตริตัน ..... 500,000 ..... บาท

- ☐ ยังไม่ได้เปิดบัญชี/นำเงินเข้าบัญชี เหตุผล

3.4 รายงานผลการดำเนินงานตามแผน (รายละเอียด และภาพถ่ายการจัดกิจกรรมดังเอกสารแนบ 5)

- 1) โครงการแจกถุงยังชีพ และค่าใช้จ่ายในการซ่อมแซมท่อน้ำประปาหมู่บ้าน รวมถึงค่าซ่อมแซม  
 เครื่องถ่ายเอกสารของหมู่บ้าน

วันที่ ..... เดือน มีนาคม พ.ศ. 2565 สถานที่ วัดเขาขุ่ย หมู่ที่ 4 ต.ท่าตูม อ.แก่งคอย

ผู้เข้าร่วมโครงการ 200 คน ครอบคลุม จำนวน ..... หมู่บ้าน

งบประมาณในการดำเนินงาน 349,523 บาท - สามแสนสี่หมื่นเก้าพันห้าร้อยยี่สิบสามบาทถ้วน -

- 2) โครงการสืบสวนประเพณีวันลอยกระทง

วันที่ ..... เดือน พฤศจิกายน พ.ศ. 2565 สถานที่ ณ หมู่ที่ 4 ต.ท่าตูม อ.แก่งคอย

ผู้เข้าร่วมโครงการ ..... คน ครอบคลุม จำนวน ..... หมู่บ้าน

งบประมาณในการดำเนินงาน 20,000 บาท - สองหมื่นบาทถ้วน -

- 3) โครงการติดตั้งไฟสปอร์ตไลท์โซล่าเซลล์ในชุมชน

วันที่ ..... เดือน เมษายน พ.ศ. 2565 สถานที่ ณ หมู่ที่ 4 ต.ท่าตูม อ.แก่งคอย

ผู้เข้าร่วมโครงการ ..... คน ครอบคลุม จำนวน ..... หมู่บ้าน

งบประมาณในการดำเนินงาน 42,000 บาท - สี่หมื่นสองพันบาทถ้วน -

1) งานซ่อมแซมถนนหน้าบ้านของวัด ..... ไร่ ..... หมู่บ้าน

วันที่ ..... เดือน ..... พ.ศ. 2565 สถานที่ ณ หมู่ที่ 4 ตำบล อ.แก่งคอย

ผู้เข้าร่วมโครงการ ..... คน ครอบคลุม จำนวน ..... หมู่บ้าน

งบประมาณในการดำเนินงาน ..... 10,400 บาท ..... หนึ่งหมื่นหนึ่งร้อยสี่สิบบาทถ้วน

5) โครงการซ่อมแซมกล้องวงจรปิดในชุมชน

วันที่ ..... เดือน ..... พฤษภาคม พ.ศ. 2565 สถานที่ ณ หมู่ที่ 4 ตำบล อ.แก่งคอย

ผู้เข้าร่วมโครงการ ..... คน ครอบคลุม จำนวน ..... หมู่บ้าน

งบประมาณในการดำเนินงาน ..... 19,235 บาท ..... หนึ่งหมื่นเก้าพันสองร้อยสามสิบบาทถ้วน

6) โครงการปลูกต้นไม้ทั่วแนวกันฝุ่นตามแนวเขตพื้นที่บริเวณรอบเหมือง

วันที่ ..... เดือน ..... มิถุนายน พ.ศ. 2565 สถานที่ ณ บริเวณรอบเหมือง หมู่ที่ 4 ต.ท่าตูม อ.แก่งคอย

ผู้เข้าร่วมโครงการ ..... คน ครอบคลุม จำนวน ..... หมู่บ้าน

งบประมาณในการดำเนินงาน ..... 30,000 บาท ..... สามหมื่นบาทถ้วน

7) โครงการเผ่าะวังสุขภาพ

วันที่ ..... เดือน ..... ก.ค. พ.ศ. 2565 สถานที่ ณ หมู่ที่ 4 ต.ท่าตูม อ.แก่งคอย

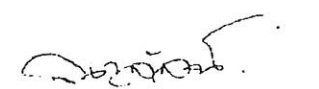
ผู้เข้าร่วมโครงการ ..... คน ครอบคลุม จำนวน ..... หมู่บ้าน

งบประมาณในการดำเนินงาน ..... 200,000 บาท ..... สองแสนบาทถ้วน

3.5 แผนการดำเนินงานในปีต่อไป (รายละเอียด ดังเอกสารแนบ 6)

กิจกรรม .....

งบประมาณ .....



(..... น.ส.ณาลัตน์ ทองคง .....)

ตำแหน่ง เจ้าหน้าที่สนับสนุนงานสำนักประธานฯ

ผู้รายงาน



สรุปค่าใช้จ่ายกองทุนพัฒนาชุมชน  
จำนวน 400,000 บาท

ลำดับ	วัน-เดือน-ปี	รายการ	รวมเป็นเงิน (บาท)
1	4 มีนาคม 2565	ค่าใช้จ่ายในการซื้อของแจกถุงยังชีพ จำนวน 200 ถุง	333,445.00
2	8 มีนาคม 2565	ค่าใช้จ่ายในการซ่อมแซมท่อน้ำประปาหมู่บ้าน	14,278.00
3	11 พฤษภาคม 2565	ค่าซ่อมแซมเครื่องถ่ายเอกสาร	1,800.00
รวมค่าใช้จ่ายทั้งหมด			<u>349,523.00</u>

จำนวนเงินกองทุนพัฒนาชุมชน	400,000 บาท
หัก : ค่าใช้จ่ายตามรายการ	349,523 บาท

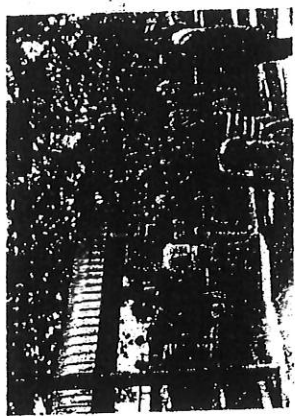
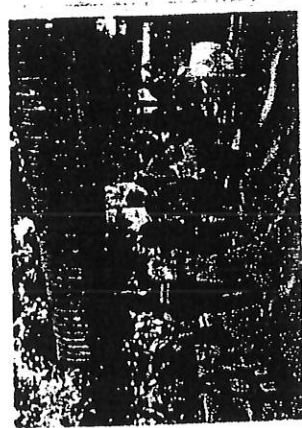
01

โครงการช่วยเหลือผู้ประสบภัยโควิด

19

แจกถุงยังชีพ จำนวน 200 ชุด

โครงการช่วยเหลือผู้ประสบภัยโควิด 19



รายการของชื่อของแจกยังชีพ

น้ำมันปาล์ม ตร. มรกต จำนวน 100 ลิ้ง

ไข่ไก่จำนวน 200 แผง

ปลากระป๋องชาร์ดิน จำนวน 200 แพ็ค

นมแม่ไก่ยี่ห้อจำนวน 200 ลิ้ง

น้ำมันล้าจอน จำนวน 200 แพ็ค

ข้าวขาวจำนวน 200 กุง

น้ำตาลทรายจำนวน 16 กระสอบ

ยาสัฟีน จำนวน 67 แพ็ค

ผงซักฟอกจำนวน 200 กุง

ข้าวหอม จำนวน 100 กุง

ค่าขนส่ง

02

คำใช้ภายในการซ่อมแซมท่อหัวประปาหมู่บ้าน

รายการของข้อซ่อมแซมท่อประปาหมู่บ้าน

ค่าจ้างรถแมคโคร จำนวน 1 วัน เป็นเงิน 2,000 บาท

ค่าแรงคนงาน 4 คน เป็นเงิน 1,600 บาท

ค่าอุปกรณ์ซ่อมแซมท่อประปา เป็นเงิน 10,078 บาท

ค่าใช้ยาขี้น้ำ เป็นเงิน 600 บาท

03

คำใช้ภายในการซ่อมแซมเครื่องถ่าย

เอกสาร

ค่าใช้จ่ายในการซ่อมแซมเครื่องถ่ายภาพเอกสาร

ค่าซ่อมเครื่องถ่ายภาพเอกสาร เป็นเงิน 1,800 บาท

# ขอพบรัก





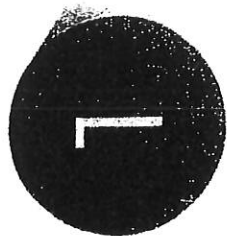
# กิจกรรมพัฒนาชุมชน

• กองทุนพัฒนาชุมชน 100,000 บาท

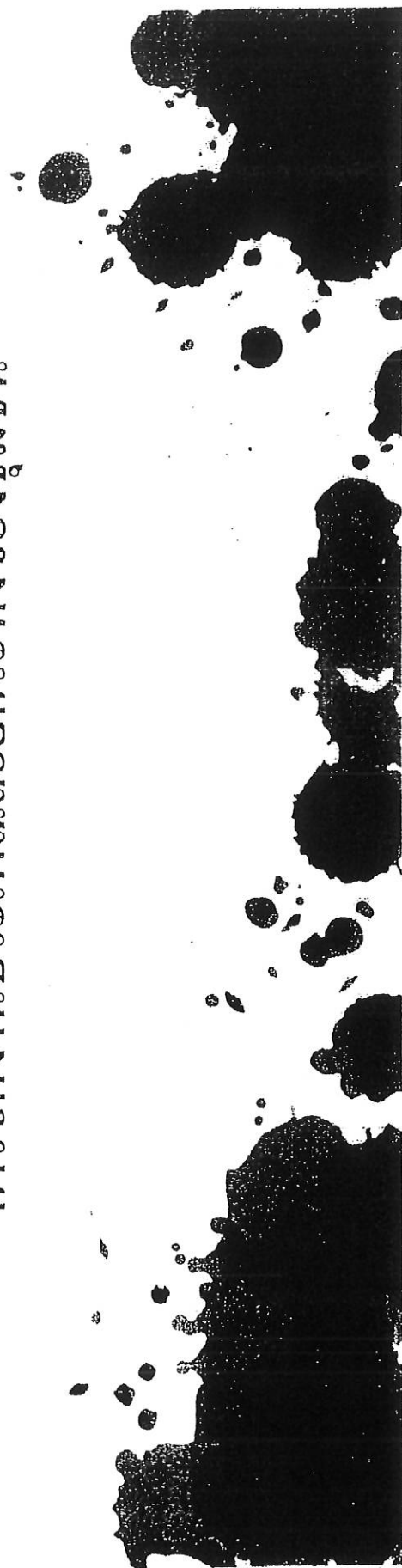
- บมจ.ทุ่งคาฮาบอร์
- ฝ่ายมวลชนสัมพันธ์

## กิจกรรมพัฒนาชุมชน

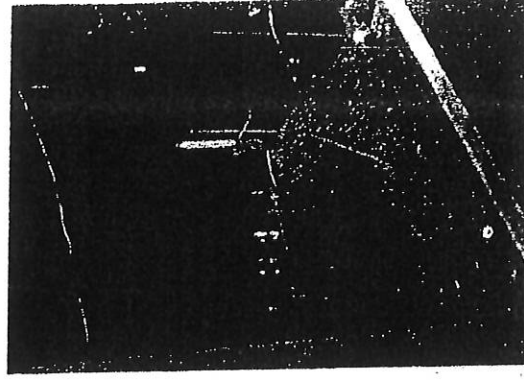
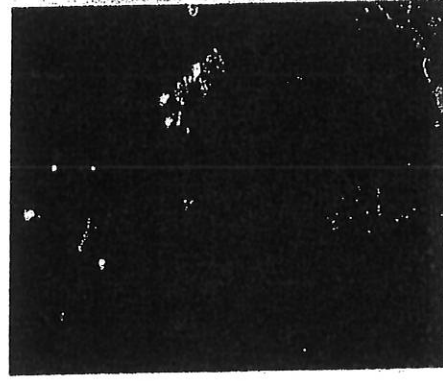
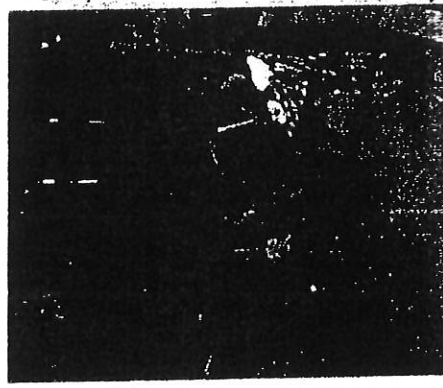
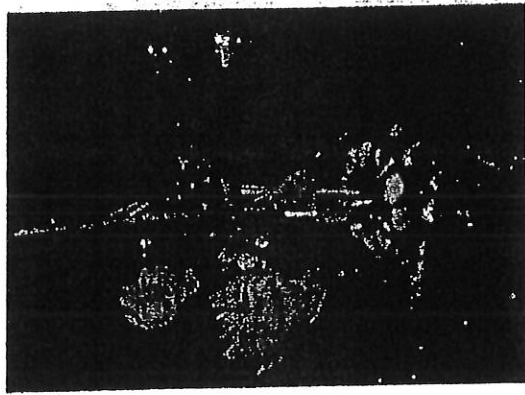
- 1 การจัดงานประเพณีลอยกระทงของชุมชน
- 2 การติดตั้งไฟสปอร์ตไลท์โซล่าเซลล์ในชุมชน
- 3 งานซ่อมแซมกล้องวงจรปิดภายในชุมชน
- 4 งานซ่อมแซมถนนร่วมกับองค์การบริหารส่วนตำบลท่าตูม
- 5 ค่าอุปกรณ์ติดตั้งงานต่างๆ



# การจัดงานประเพณีลอยกระทงของชุมชน



การจัดงานประเพณีวันลอยกระทงของชุมชน



ค่าใช้จ่ายในการจัดงานประเพณีวันลอยกระทง

เงินสนับสนุนจากบริษัท ห่วงคาฮาเบอร์ จำกัด (มหาชน) เป็นจำนวนเงิน 20,000 บาท

TV ๕

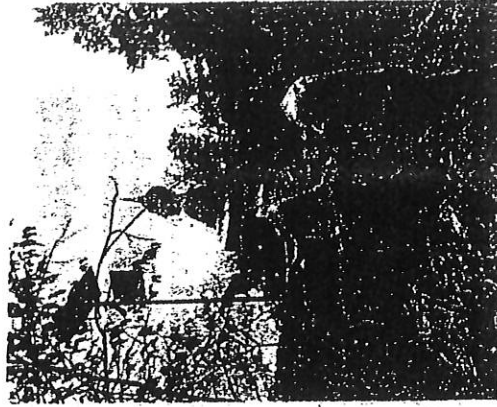
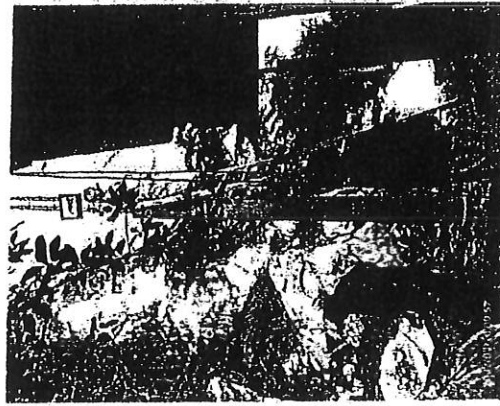
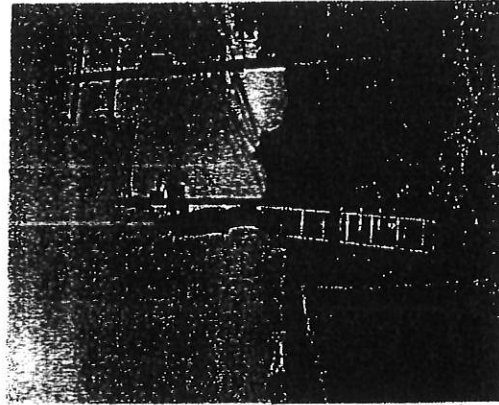
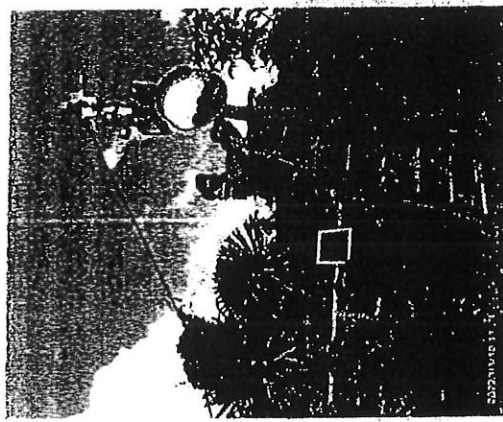


## การติดตั้งไฟสปอร์ตไลท์กลางแจ้งในชุมชน





การติดตั้งไฟสปอร์ตไลท์โซล่าเซลล์

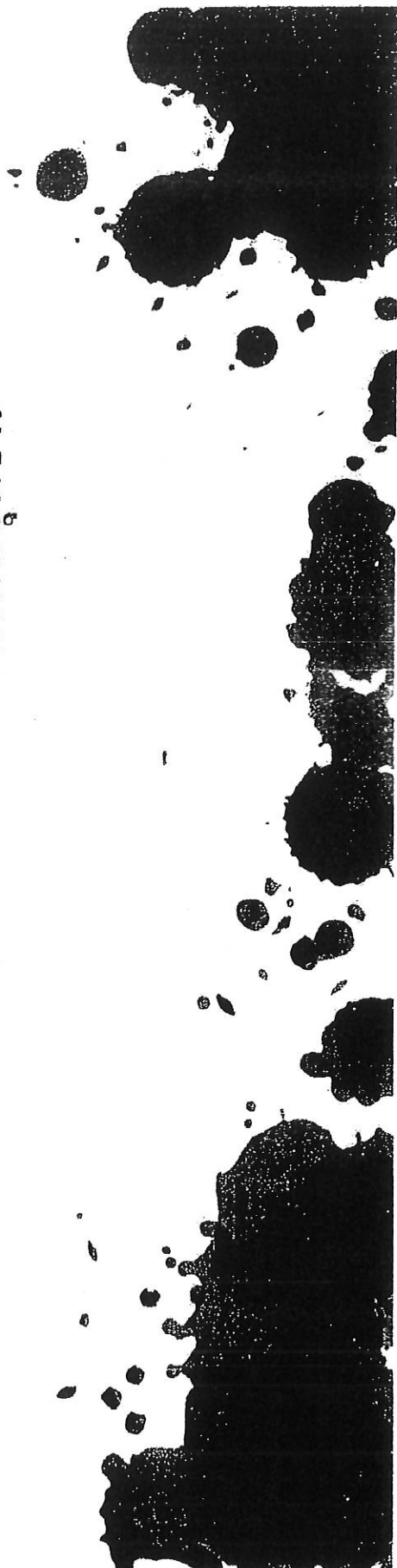


การติดตั้งไฟสปอร์ตไลท์โซล่าเซลล์ มีการดำเนินการติดตั้งไฟสปอร์ตไลท์โซล่าเซลล์ให้กับชุมชน  
วัตถุประสงค์เพื่อเพิ่มแสงสว่างและยังเพิ่มความปลอดภัยให้กับผู้ใช้ถนนในชุมชนอีกด้วย

โดยมีงบประมาณการดำเนินการ จำนวน 42,000 บาท

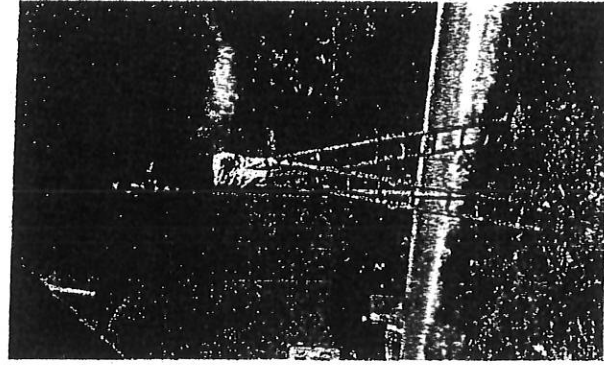
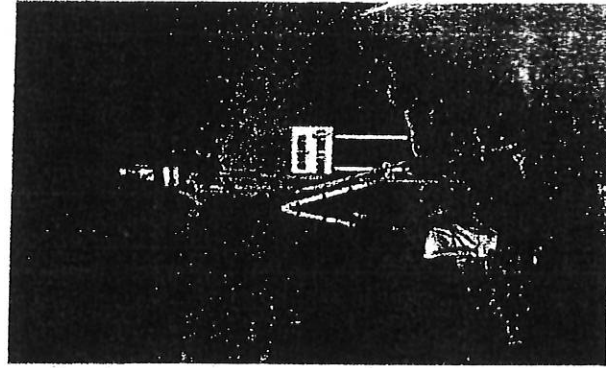
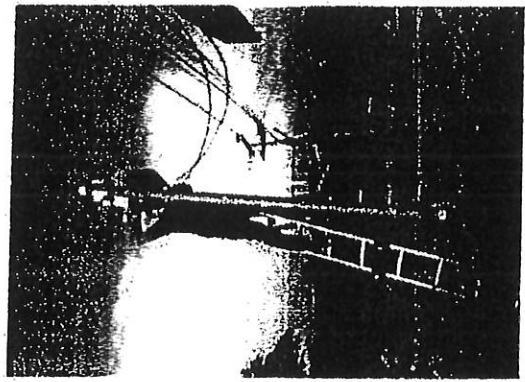
3

งานซ่อมแซมกล้องวงจรปิดในชุมชน





# งานซ่อมแซมกล้องวงจรปิดในชุมชน

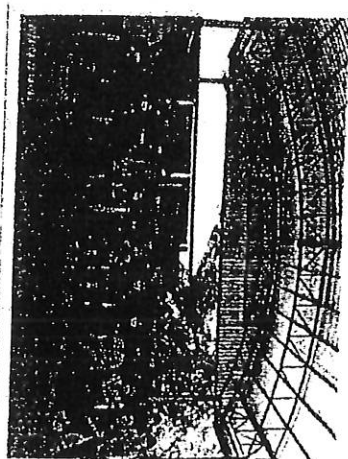
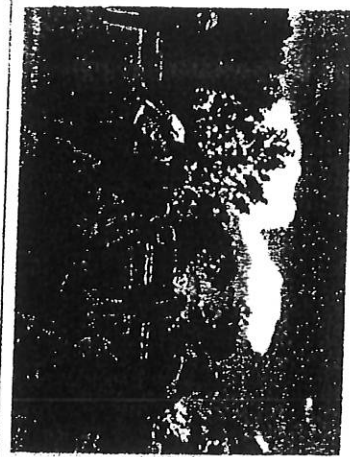


งานซ่อมแซมกล้องวงจรปิดภายในชุมชน  
วัตถุประสงค์เพื่อสร้างมาตรฐานความปลอดภัยให้กับชุมชนมากยิ่งขึ้น  
โดยใช้งบประมาณจำนวน 19,235 บาท

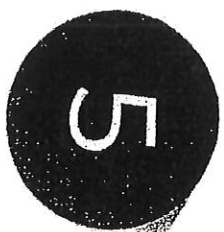
## งานซ่อมแซมถนนร่วมกับ องค์การบริหารส่วนตำบลท่าตูม



งานซ่อมแซมถนนร่วมกับองค์การบริหารส่วนตำบลท่าตูม



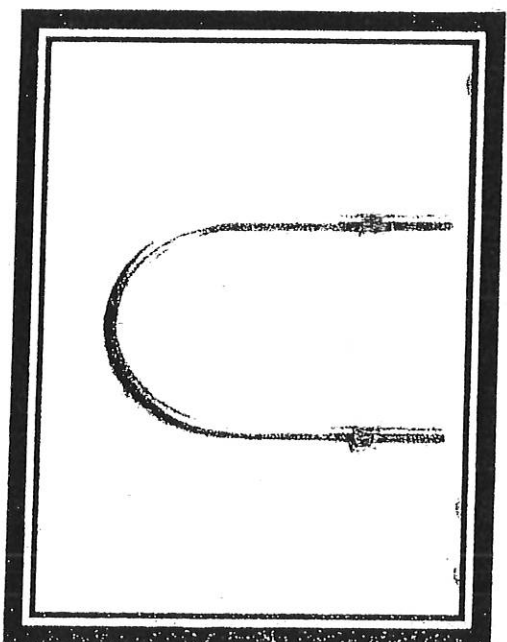
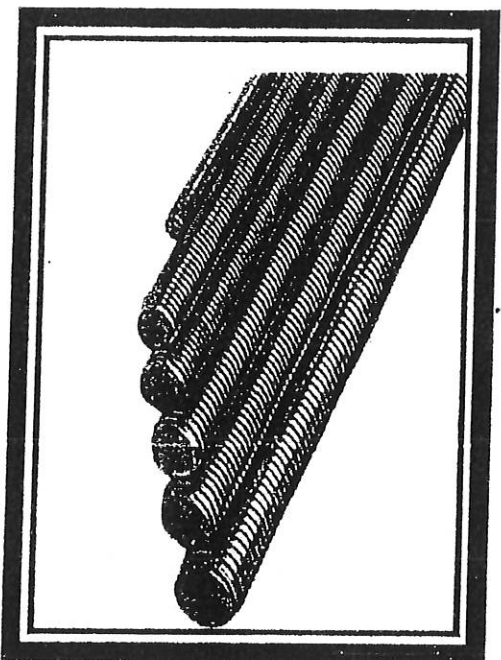
งานซ่อมแซมถนนร่วมกับองค์การบริหารส่วนตำบลท่าตูม  
วัตถุประสงค์เพื่อปรับปรุงพื้นที่ถนนให้เป็นหลุม บ่อ ให้กับมาใช้งานได้ตามปกติ  
เพื่อสร้างความปลอดภัยให้กับผู้ใช้รถใช้ถนนเส้นดังกล่าว  
โดยมีงบประมาณจำนวน 10,140 บาท



คำอุปกรณณ์ติดต้งงานต่างๆ



ค่าอุปกรณ์ติดตั้งงานต่าง ๆ จำนวนเงิน 5,208 บาท



## สรุปค่าใช้จ่ายเงินกองทุนพัฒนาชุมชน

ลำดับที่	รายการ	จำนวนเงิน (บาท)
1	การดำเนินงานและเพื่อประโยชน์สาธารณะในชุมชน	20,000.00
2	การติดตั้งไฟสปอร์ตไลท์โซล่าเซลล์ในชุมชน	42,000.00
3	งานซ่อมแซมทางกึ่งกลางจราจรในชุมชน	20,735.00
4	งานซ่อมแซมถนนร่วมกับองค์การบริหารส่วนตำบลท่าตูม	10,140.00
5	ค่าอุปกรณ์ติดตั้งงานต่างๆ	5,208.00
ค่าใช้จ่ายทั้งหมด		98,083.00
เงินกองทุนพัฒนาชุมชน		100,000.00